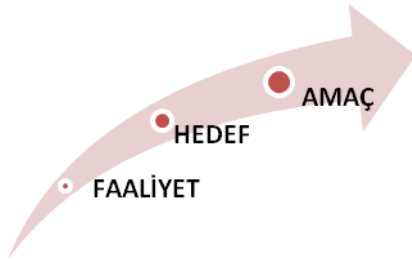
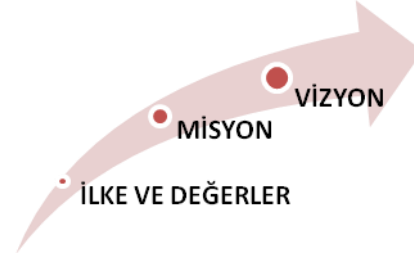


# ZÜBEYDE HANIM ANAOKULU

## 2015 – 2019 STRATEJİK PLANI



**T.C.  
MİLLÎ EĞİTİM BAKANLIĞI**

**ZÜBEYDE HANIM ANAOKULU  
2015 - 2019 STRATEJİK PLANI**

**AKSARAY - 2015**



,

En önemli ve verimli vazifelerimiz milli eğitim işleridir. Milli eğitim işlerinde kesinlikle zafere ulaşmak lazımdır. Bir milletin gerçek kurtuluşu ancak bu şekilde olur.

*M. Atatürk*



# İSTİKLÂL MARŞI

Korkma, sönmez bu şafaklarda yüzen al sancak  
Sönmeden yurdumun üstünde tüten en son ocak.  
O benim milletimin yıldızıdır parlayacak!  
O benimdir, o benim milletimindir ancak!

Çatma, kurban olayım, çehreni ey nazlı hilal!  
Kahraman ırkıma bir gül... ne bu şiddet, bu celâl?  
Sana olmaz dökülen kanlarımız sonra helal.  
Hakkıdır, Hakk'a tapan milletimin istiklal.

Ben ezelden beridir hür yaşadım, hür yaşarım;  
Hangi çılgın bana zincir vuracakmış? Şaşarım!  
Kükremiş sel gibiyim, bendimi çiğner, aşarım.  
Yırtarım dağları, enginlere sığmam, taşarım.

Garbin âfâkını sarmışsa çelik zırhlı duvar.  
Benim iman dolu göğsüm gibi serhaddim var.  
Ulusun, korkma! Nasıl böyle bir imânı boğar,  
'Medeniyet!' dediğin tek dişi kalmış canavar?

Arkadaş, yurduma alçakları uğratma sakın;  
Siper et gövdeni, dursun bu hayâsızca akın.  
Doğacaktır sana va'dettiği günler Hakk'ın,  
Kim bilir, belki yarın, belki yarından da yakın.

Bastığın yerleri 'toprak' diyerek geçme, tanı!  
Düşün altındaki binlerce kefensiz yatanı.  
Sen şehid oğlusun, incitme, yazıktır, atanı.  
Verme, dünyâları alsan da bu cennet vatanı.

Kim bu cennet vatanın uğruna olmaz ki feda?  
Şühedâ fişkırarak toprağı sıksan, şühedâ!  
Cânı, cânânı, bütün varımı alsın da Hudâ,  
Etmesin tek vatanımdan beni dünyâda cüdâ.

Rûhumun senden İlahî, şudur ancak emeli:  
Değmesin ma' bedimin göğsüne nâ-mahrem elil  
Bu ezanlar-ki şehâdetleri dinin temeli-  
Ebedî yurdumun üstünde benim inlemeli.

O zaman vecd ile bin secde eder -varsa- taşım.  
Her cerîhamdan, İlahî, boşanıp kanlı yaşım;  
Fışkırır rûh-ı mücerred gibi yerden na'sım;  
O zaman yükselerek arşa değer belki başım!

Dalgalan sen de şafaklar gibi ey şanlı hilâl!  
Olsun artık dökülen kanlarımın hepsi helâl.  
Ebediyyen sana yok, ırkıma yok izmihlâl;  
Hakkıdır, hür yaşamış, bayrağımın hürriyet,

**Mehmet Akif ERSOY**



## Atatürk'ün Gençliğe Hitabesi Ey Türk Gençliği!

Birinci vazifen, Türk istiklâlini, Türk Cumhuriyetini, ilelebet, muhafaza ve müdafaa etmektir. Mevcudiyetinin ve istikbalinin yegâne temeli budur. Bu temel, senin, en kıymetli hazinendir. İstikbalde dahi, seni bu hazineden mahrum etmek isteyecek, dahilî ve haricî bedhahların olacaktır. Bir gün, İstiklâl ve Cumhuriyeti müdafaa mecburiyetine düşersen, vazifeye atılmak için, içinde bulunacağın vaziyetin imkân ve şerâitini düşünmeyeceksin! Bu imkân ve şerâit, çok nâmüsait bir mahiyette tezahür edebilir. İstiklâl ve Cumhuriyetine kastedecek düşmanlar, bütün dünyada emsali görülmemiş bir galibiyetin mümessili olabilirler. Cebren ve hile ile aziz vatanın, bütün kaleleri zaptedilmiş, bütün tersanelerine girilmiş, bütün orduları dağıtılmış ve memleketin her köşesi bilfiil işgal edilmiş olabilir. Bütün bu şerâitten daha elîm ve daha vahim olmak üzere, memleketin dahilinde, iktidara sahip olanlar gaflet ve dalâlet ve hattâ hıyanet içinde bulunabilirler. Hattâ bu iktidar sahipleri şahsî menfaatlerini, müstevlilerin siyasi emelleriyle tevhit edebilirler. Millet, fakr ü zaruret içinde harap ve bîtap düşmüş olabilir. Ey Türk istikbalinin evlâdı! İşte, bu ahval ve şerâit içinde dahi, vazifen; Türk İstiklâl ve Cumhuriyetini kurtarmaktır! Muhtaç olduğun kudret, damarlarındaki asil kanda mevcuttur!

**Mustafa Kemal Atatürk**  
**20 Ekim 1927**





## SUNUŞ

Gelişen ve sürekliliği izlenebilen, bilgi ve planlama temellerine dayanan güçlü bir yaşam standardı ve ekonomik yapı; stratejik amaçlar, hedefler ve planlanmış zaman diliminde gerçekleşecek uygulama faaliyetleri ile (Stratejik Plan) oluşabilmektedir.

Okulumuz, daha iyi bir eğitim seviyesine ulaşmak düşüncesiyle sürekli yenilenmeyi ve kalite kültürünü kendisine ilke edinmeyi amaçlamaktadır. Kalite kültürü oluşturmak için eğitim ve öğretim başta olmak üzere insan kaynakları ve kurumsallaşma, sosyal faaliyetler, alt yapı, toplumla ilişkiler ve kurumlar arası ilişkileri kapsayan 2015-2019 stratejik planı hazırlanmıştır. Büyük önder Atatürk'ü örnek alan bizler; çağa uyum sağlamış, çağı yönlendiren gençler yetiştirmek için kurulan okulumuz, geleceğimizin teminatı olan öğrencilerimizi daha iyi imkânlarla yetiştirip, düşünce ufku ve yenilikçi ruhu açık Türkiye Cumhuriyetinin çitasını daha yükseklerle taşıyan bireyler olması için öğretmenleri ve idarecileriyle özverili bir şekilde tüm azmimizle çalışmaktayız.

Zübeyde Hanım Anaokulu olarak en büyük amacımız, çocuklarımıza sadece iyi bir gelecek sağlamak değil, girdikleri her türlü ortamda çevresindekilere ışık tutan, hayata hazır, hayatı aydınlatan, bizleri daha da ileriye götürecek bireyler yetiştirmektir. İdare ve öğretmen kadrosuyla bizler; Kendine güvenen, kendini her ortamda rahatça ifade edebilen, yaratıcı, sevgi, saygı, iş birliği, sorumluluk, hoşgörü, yardımlaşma, dayanışma ve paylaşma gibi davranışları kazanmış, hayal güçlerini, yaratıcı ve eleştirel düşünme becerilerini, iletişim kurma ve duygularını anlatabilen çağa ayak uydurmuş, yeniliklere açık, Türkiye Cumhuriyetini daha da yükseltecek bireyler yetiştirmeyi ilke edinmiş bulunmaktayız.

Stratejik Planda belirtilen amaç ve hedeflere ulaşmamızın Okulumuzun gelişme ve kurumsallaşma süreçlerine önemli katkılar sağlayacağına inanmaktayız

**Nilperen ÖZCAN KOÇAK**  
**Okul Müdürü**



## İÇİNDEKİLER

<b>SUNUŞ</b> .....	-Error! Bookmark not defined.6-
<b>İÇİNDEKİLER</b> .....	- 12 -
<b>TABLolar DİZİNİ</b> .....	Error! Bookmark not defined.8.
<b>ŞEKİLLER DİZİNİ</b> .....	- 12 -
<b>KISALTMALAR</b> .....	- 12 -
<b>TANIMLAR</b> .....	- 12 -
<b>GİRİŞ</b> .....	- 12 -
<b>I.BÖLÜM</b> .....	- 12 -
A. Zübeyde Hanım Anaokulu 2015-2019 Stratejik Planlama Süreci .....	- 12 -
B. Stratejik Plan Modeli .....	-
Error! Bookmark not defined.13.	
<b>II.BÖLÜM</b> .....	Error! Bookmark not defined.16.
<b>DURUM ANALİZİ</b> .....	- 16 -
A. TARİHİ GELİŞİM .....	- 17 -
B. YASAL YÜKÜMLÜLÜKLER VE MEVZUAT ANALİZİ.....	-
Error! Bookmark not defined.17.	
C. FAALİYET ALANLARI ile ÜRÜN ve HİZMETLER .....	- 19 -
D. PAYDAŞ ANALİZİ .....	- 20 -
E. KURUM İÇİ VE KURUM DIŞI ANALİZ .....	- 22 -
<b>III.BÖLÜM</b> .....	- 50 -
GELECEĞE YÖNELİM.....	Error! Bookmark not defined.49.
MİSYON .....	- 50 -
VİZYON .....	- 50 -
TEMEL DEĞERLER.....	- 51 -
STRATEJİK PLAN GENEL TABLOSU .....	Error! Bookmark not defined.51.
TEMA: EĞİTİM ÖĞRETİME ERİŞİM .....	- 53 -
1.STRATEJİK AMAÇ .....	- 53 -
TEMA: EĞİTİM VE ÖĞRETİMDE KALİTE.....	- 55 -
2.STRATEJİK AMAÇ .....	- 55 -
TEMA: KURUMSAL KAPASİTE .....	- 57 -
3.STRATEJİK AMAÇ .....	- 57 -
IV.BÖLÜM .....	- 57 -
MALİYETLENDİRME.....	- 57 -



**V.BÖLÜM.....Error! Bookmark not defined.58.**

**İZLEME VE DEĞERLENDİRME .....Error! Bookmark not defined.59.**

**ekler**

## **TABLOLARDIZİNİ**

Tablo 1: Faaliyet Alanı – Ürün Hizmet

Tablo 2: 2015 Yılı Kurumdaki Mevcut Yönetici Sayısı

Tablo 3: Kurum Yöneticilerinin Eğitim Durumu

Tablo 4: Kurum Yöneticilerinin Yaş İtibari ile dağılımı

Tablo 5: İdari Personelin Hizmet Süresine İlişkin Bilgiler

Tablo 6: 2015 Yılı Kurumdaki Mevcut Öğretmen Sayısı

Tablo 7: Öğretmenlerin Yaş İtibari ile Dağılımı

Tablo 8: Öğretmenlerin Hizmet Süreleri

Tablo 9: 2015 Yılı Kurumdaki Mevcut Hizmetli/ Memur Sayısı

Tablo 10: Personelin Katıldığı Hizmet-içi Eğitim Programları

Tablo 11: Okul Kaynak Tablosu

Tablo 12: Okulun Gelir-Gider Tablosu

Tablo 13: Okulun Teknolojik Altyapısı

Tablo 14: Okulun Fiziki Altyapısı

Tablo 15: PEST- E (Politik, Ekonomik, Sosyo-Kültürel, Teknolojik) Analizi

Tablo 16: GZFT (Güçlü , Zayıf Yönler/ Fırsat ve Tehditler)

Tablo 17: Gelişim ve Sorun Alanları

Tablo 18: Eğitim Ve Öğretime Erişim Teması Performans Göstergeleri

Tablo 19: Eğitim Ve Öğretime Erişim Tema Tedbirleri

Tablo 20: Eğitim Ve Öğretimde Kalite Teması Performans Göstergeleri

Tablo 21: Eğitim Öğretimde Kalite Tema Tedbirleri

Tablo 22: Kurumsal Kapasite Teması Performans Göstergeleri

Tablo 23: Kurumsal Kapasite Tema Tedbirleri

Tablo 24: Stratejik Plan Maliyet Tablosu (2015-2019)



Tablo 25: Stratejik Plan İzleme Ve Değerlendirme

## ŞEKİLLER DİZİNİ

Şekil 1: Plan Oluşum Şeması

Şekil 2: Stratejik Plan Hazırlık Çalışmaları

Şekil 3: Kurumsal yapı

Şekil 4: Stratejik Plan Değerlendirme Modeli

## KISALTMALAR

Ar-Ge: Araştırma Geliştirme

GZFT: Güçlü yönler, Zayıf yönler, Fırsatlar ve Tehditler Analizi

PESTLE: Politik, Ekonomik, Sosyal, Teknolojik, Yasal ve Çevresel Kurum Analizi

MTSK: Motorlu Taşıtlar Sürücü Kursu

RAM: Rehberlik ve Araştırma Merkezi

BİMER: Başbakanlık İletişim Merkezi

TEOG: Temel Eğitimden Ortaöğretime Geçiş Uygulaması

SDP: Standart Dosya Planı

TYÇ: Türkiye Yeterlikleri Çerçevesi

OECD: İktisadi İşbirliği ve Kalkınma Teşkilatı

UNESCO: Birleşmiş Milletler Eğitim Bilim ve Kültür Teşkilatı

AB: Avrupa Birliği

UNICEF: Birleşmiş Milletler Çocuk Fonu

TİKA: Türk İşbirliği ve Koordinasyon Ajansı

IPA: Katılım Öncesi Mali Yardım Aracı

ERDEP: Ergenlik Dönemi Değişim Projesi

FATİH: Eğitimde Fırsatları Artırma ve Teknolojiyi İyileştirme Hareketi

EBA: Eğitim Bilişim Ağı

TEFBİS: Türkiye’de Eğitimin Finansmanı ve Eğitim Harcamaları Bilgi Yönetim Sistemi

STK: Sivil Toplum Kuruluşu

REDBİS: Rehberlik Denetim Bilgi Sistemi

PYS: Performans Yönetim Sistemi

İKS: İlköğretim Kurum Standartları

MEBİM 147: Millî Eğitim Bakanlığı İletişim Merkezi

MEM: Milli Eğitim Müdürlüğü

DYS: Doküman Yönetim Sistemi

VBS: Veli Bilgilendirme Sistemi

MEBBİS: Milli Eğitim Bakanlığı Bilgi İşlem Sistemleri

TÜİK: Türkiye İstatistik Kurumu

## TANIMLAR

**Stratejik Plan:** Stratejik planlama bir organizasyonun ne olduğunu, ne yaptığını ve neden yaptığını şekillendiren ve ona bu konularda kılavuzluk yapan temel kararları ve eylemleri geleceğe odaklı olarak üreten sistemli çabadır.

**Paydaş:** Kurumun gerçekleştirdiği faaliyetlerden etkilenen taraflardır. Paydaşlar şu başlıklarda ele alınmaktadır.

**Lider:** Kurumda herhangi bir kademedeki görev alan çalışanlar içerisinde liderlik özellikleri olan kişilerdir.

**Çalışan:** Kurum çalışanlarıdır.

**Müşteri:** Ürün, hizmet veya süreçten etkilenen veya satın alıp kullanan herkeştir. İki çeşit müşteri vardır. Dış müşteriler; hizmet veren kuruma mensup olmayan, ancak ürün/hizmetten yararlanan veya ondan etkilenenlerdir. İç müşteriler; kurumda çalışanlardır.

**Temel Ortak:** Kurumun faaliyetlerini gerçekleştirmek üzere kendi seçimine bağlı olmaksızın zorunlu olarak kurulmuş olan ortaklıklardır.(yapısal bağlılık gibi)

**Stratejik Ortak:** Kurumun faaliyetlerini gerçekleştirmek üzere kendi seçimi üzerine kurduğu ortaklıklardır.

**Tedarikçi:** Kurumun faaliyetlerini gerçekleştiren ihtiyaç duyduğu kaynakları temin eden kurum/kuruluşlardır.

**Ürün/Hizmet:** Herhangi bir hizmet/üretim sürecinin çıktısıdır.

**Misyon:** Okulun varoluş sebebi.

**Vizyon:** Ulaşmak istenilen hedef.



## GİRİŞ

2015-2019 Zübeyde Hanım Anaokulu Müdürlüğü Stratejik Planı 10.12.2003 tarihli ve 5018 sayılı Kamu Malî Yönetimi ve Kontrol Kanununun 9. Maddesi ve 2013/26 sayılı genelgeyle birlikte MEB 2015-2019 Stratejik Planı Hazırlık Programına dayanılarak hazırlanmıştır.Zübeyde Hanım Anaokulu Müdürlüğü Stratejik Planı, Strateji Geliştirme Birimi'nin koordinatörlüğünde tüm birimlerin katılım ve katkılarıyla yürütülmektedir.

2015-2019 Stratejik planı için Bakanlığımız tarafından “Eğitime Erişim ve Tamamlama”, “Eğitim Kalitesinin Artırılması” ve “Kurumsal Kapasitenin Geliştirilmesi” başlıkları altında 3 ana tema belirlenmiştir. Bu kapsamda herkesin eşit fırsatlarla eğitime erişmesini, eğitimlerini tamamlamasını, kaliteli bir eğitim almasını ve stratejik yönetim anlayışını kazanmasını sağlamak kurumumuzca benimsenmiştir. Zübeyde Hanım Anaokulu Müdürlüğü stratejileri, süreçleri, işbirlikleri ve yönetime değer katan unsurlarıyla tüm paydaşlarının memnuniyetini artırmayı planlamaktadır. Bunun için geniş katımlı çalışmalar sonucunda pek çok kişiye ulaşılmış, elde edilen veriler, dönütler ve görüşler aracılığıyla durum analizi ortaya konmuştur.

Zübeyde Hanım Anaokulu Müdürlüğü'nün misyonu Okul Müdürümüz Sayın Nilperen Ö. KOÇAK başkanlığında toplanan stratejik plan komisyonu toplantısında **“Atatürk ilke ve inkılaplarını görev edinmiş, milli, manevi, ahlaki ve insani değerlere bağlı, çağdaş, demokratik, kendine güvenen, sorumluluk ve farkındalık bilincine sahip, mutlu ve çevreye uyumlu bireyler yetiştirmek.”** olarak belirlenmiştir. Vizyonumuz ise **“Zübeyde Hanım Anaokulu olarak, Okul öncesi eğitimde; koşulsuz sevgi ile beklentilerin hep önünde kalitesi ile örnek gösterilen bir kurum olmak.”** olarak belirlenmiştir.

Zübeyde Hanım Anaokulu Müdürlüğü misyon ve vizyonu doğrultusunda amaç ve hedeflerine mevcut durumundan hareketle beş yıllık bir süreçte, kaynaklarını daha etkin ve verimli bir biçimde kullanarak ulaşmayı amaçlamaktadır. Bu süreçteki en önemli kaynak insan kaynağıdır. Bundan dolayı tüm çalışmalar katılımcı bir anlayışla gerçekleştirilmiştir. Planın uygulama sürecinde her türlü görüş ve öneriler dikkate alınarak izleme ve değerlendirme sonuçları Müdürlüğümüzün gelişimine katkı sunacaktır.

**Zübeyde Hanım Anaokulu Stratejik  
Planlama Ekibi**

## 1.BÖLÜM

### A-STRATEJİK PLANLAMA HAZIRLIK SÜRECİ

Dünyada kamu malî yönetimi ve kontrol sistemi konusunda önemli gelişmelerin yaşanması ve ülkemizde de kamu idarelerinin sayı, nitelik ve teşkilatlanmalarına bağlı olarak önemli değişikliklerin meydana gelmesi sonucunda “5018 sayılı Kamu Mali Yönetimi ve Kontrol Kanunu” 24.12.2003 tarih ve 25326 sayıyla resmi gazetede yayımlanarak yürürlüğe girmiştir. Kamu idare ve kurumlarının elde ettiği her türlü kamu kaynağının daha verimli, etkin ve şeffaf kullanılmasını amaçlayan kanunun 9. maddesiyle kamu idarelerinin stratejik plan hazırlaması zorunlu hale getirilmiştir. Aynı kanun maddesinde kamu hizmetlerinin istenilen düzeyde ve kalitede sunulabilmesi için bütçeleri ile program ve proje bazında kaynak tahsislerini; stratejik planlarına, yıllık amaç ve hedefleri ile performans göstergelerine dayandırılmasının gerekliliği belirtilmiştir. Bu bağlamda Bakanlığımız 16.09.2013 tarih ve 26 sayılı genelge ve Stratejik Plan Hazırlık Programı aracılığıyla 2015-2019 Stratejik Planının yapılmasına ilişkin yol haritasını belirlemiştir.

#### **Zübeyde Hanım Anaokulu Müdürlüğü 2015-2019 Stratejik Planlama Süreci**

Müdürlüğümüz ilgili genelge ile Bakanlığımızın belirttiği takvim dâhilinde 2015-2019 Stratejik Planlama çalışmalarına başlamıştır. Çalışmalar, Müdürlüğümüz Stratejik Planlama Koordinasyon Ekibi rehberliğinde tüm birimlerin katılımıyla yürütülmüştür. Müdürlüğümüzde Stratejik Planlama hazırlıkları kapsamında gerçekleştirilen faaliyetler aşağıda belirtilmiştir.

1. 2013/26 sayılı genelge doğrultusunda Zübeyde Hanım Anaokulu Müdürlüğü bünyesinde Stratejik Planlama Üst Kurulu okul Müdürü Nilperen KOÇAK başkanlığında 3 öğretmen ve 1 veli temsilcisi şeklinde oluşturulmuştur.
2. İl Millî Eğitim Müdürlüğümüz strateji geliştirme biriminin düzenlenmiş olduğu stratejik plan hazırlama seminerine katılmıştır.
3. Bakanlığımız 16.09.2013 tarih ve 26 sayılı genelgesi incelenmiştir.
4. Stratejik Planlama ile ilgili yasal dayanaklar ve sorumlulukları içeren çalışma yapılmıştır.

5. Okul Personeline“**Stratejik Planlama Kursu ve Problem Çözme Teknikleri Semineri**” düzenlenmiştir.
6. 5018 Sayılı Kanun ve ilgili yönetmelikler çerçevesinde hazırlık çalışmaları yapmak üzere Stratejik Plan Çalışma Ekibi kurulmuş, OGYE ekibi ile birlikte çalışma takvimi oluşturulmuştur.
7. Paydaşlar belirlenip paydaşlarımızın etkileri derecelendirilmiştir.
8. Öz değerlendirme çalışmaları amacıyla veli öğrenci ve çalışan anketleri oluşturulmuş ve gelen veriler neticesinde okulumuzun GZFT analizi yapılmıştır. GZFT analizi sonucunda da okulumuzun SWOT analizi oluşturulmuştur.
9. 04/06/2014 tarihinde yapılan EKYS Toplantısında GZFT( Güçlü, Zayıf, Fırsatlar, Tehditler ) yönlerimiz belirlenmiştir.Ayrıca yapılan toplantıda fikir paylaşımı yapılarak okulumuzun Vizyon Misyon Hedef İlke ve Değerleri oluşturulmuştur.
10. Swot analizi sonucu iyileştirmeye açık tespit edilen alanlar ve uygulanan anketlerle belirlenen memnuniyet oranları dikkate alınarak stratejik amaçlar oluşturulmuştur.

### **STRATEJİK PLAN ÜST KURULU VE STRATEJİK PLAN EKİBİ**

Stratejik plan üst kurulu ve stratejik plan ekibi öğretmenler kurulu toplantısında belirlenen öğretmenlerce oluşturulmuştur.

**Stratejik Plan Üst Kurulu;** Okul müdürü başkanlığında, Müdür yardımcısı, 1 öğretmen, Okul Aile Birliği Başkanı, Okul Aile Birliği Yönetim Kurulu Üyesinden oluşmaktadır.

**Stratejik Plan Ekibi;**Okul Müdürü, 3 Öğretmen, Okul Aile Birliği Başkanı, Okul Aile Birliği Yönetim Kurulu Üyesinden oluşur. Stratejik Plan Ekibi; planın yapım aşaması, sürecin izlenmesi, analizi, değerlendirilmesi bakımında Üst Yönetici olan Okul Müdürüne karşı sorumludur.

**1) Hazırlanan iç ve dış paydaş anketlerine geniş bir katılım olmuştur.**

Elektronik ortamda paydaşlarla anketler yapılmış olup, katılım en üst düzeyde sağlanmıştır.

**2) Çalışmalar belirli dönemlerde Milli Eğitim Müdürlüğü ARGE bölümüne sunulmaktadır.**

Çalışmalar Belirli dönemler de ARGE bölümüne sunulmaktadır.

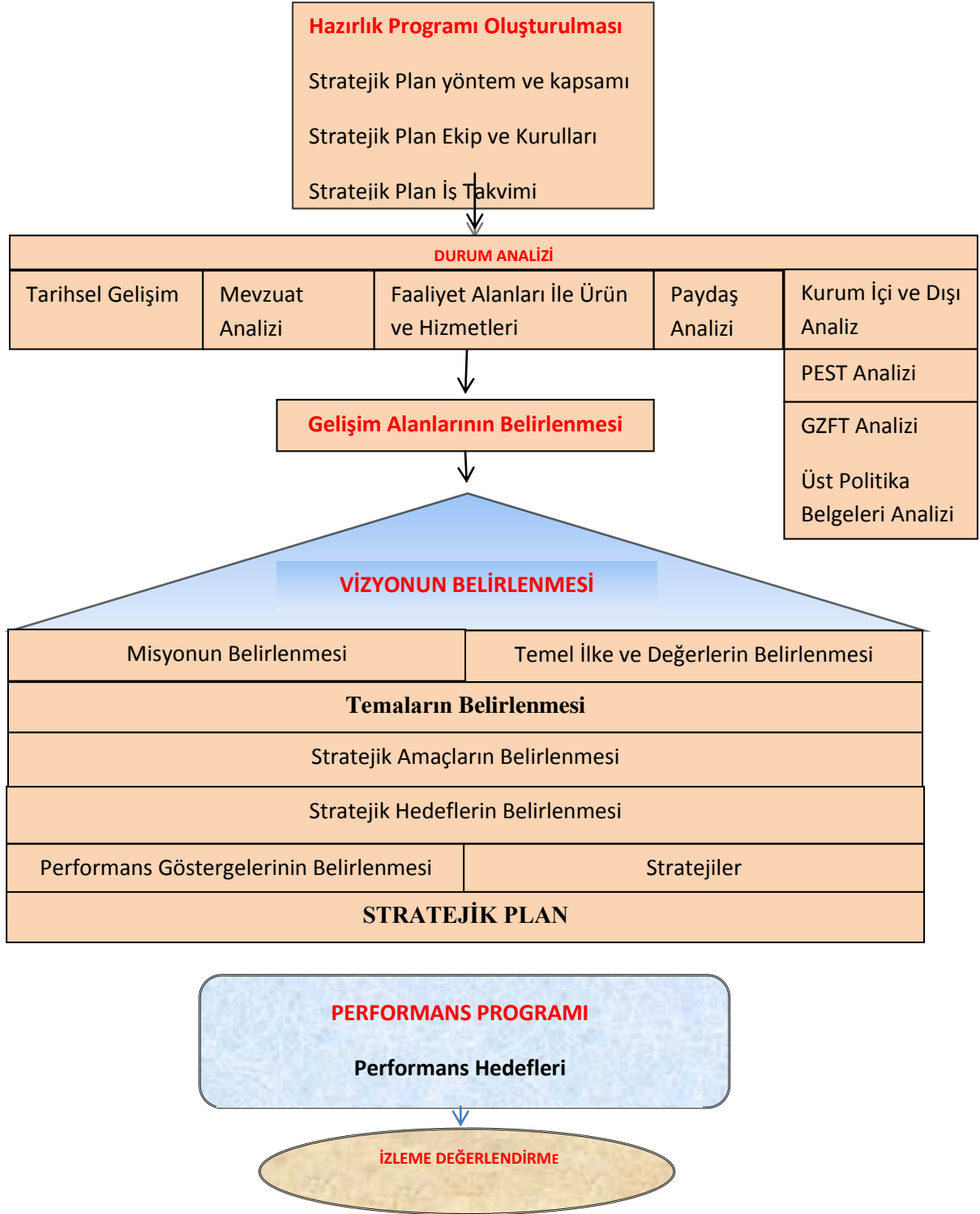
**3) Stratejik planlama sürecinde Aksaray Milli Eğitim Müdürlüğü ARGE bölümünün bilgilendirme toplantılarına katılım sağlanmıştır.**

Bu toplantılarda GZFT analizi başta olmak üzere misyon, vizyon, temel değerler, amaçlar ve hedeflerin belirlenmesine ilişkin grup çalışmaları yapılmıştır. Çalışmalarda fikir tepsisi yöntemi, istasyon yöntemi, kök sorun analizi ve beyin fırtınası yöntemleri kullanılmıştır.

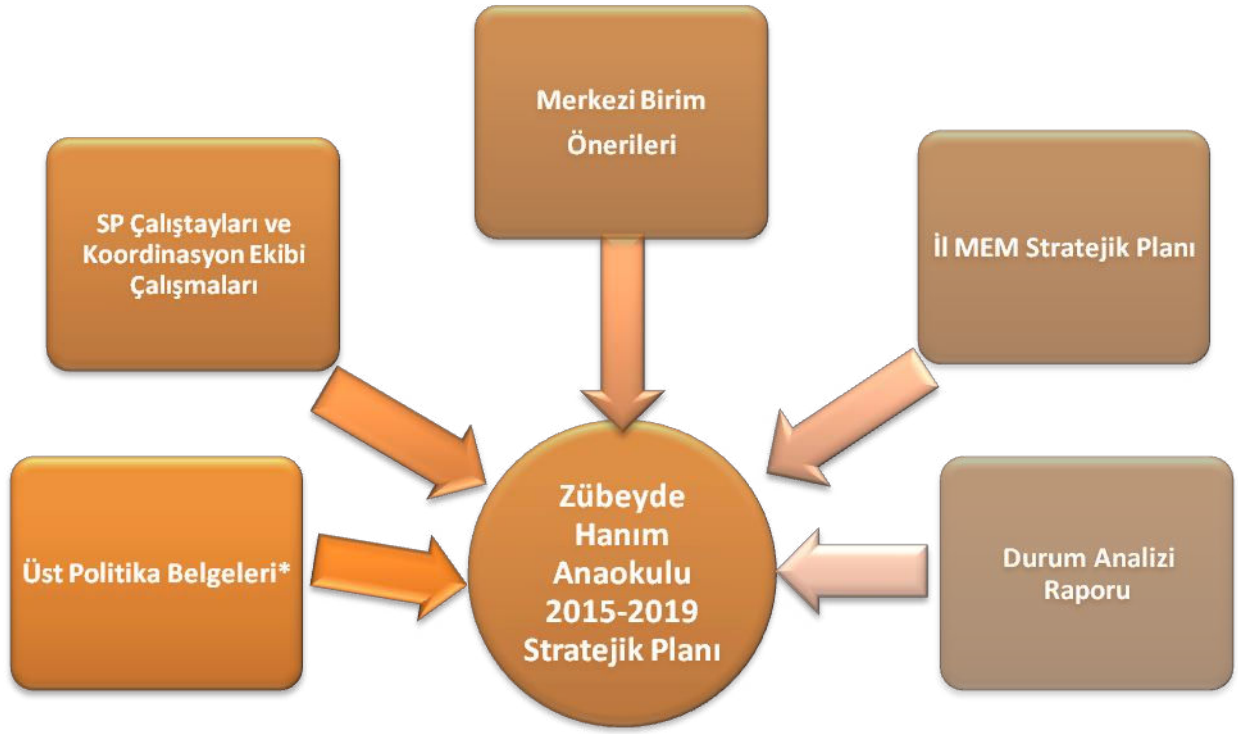
### **B. Stratejik Plan Modeli**

Okulumuz stratejik planın hazırlanmasında tüm tarafların görüş ve önerileri ile eğitim önceliklerinin plana yansıtılabilmesi için geniş katılım sağlayacak bir model benimsenmiştir

Stratejik plan temel yapısı Vizyonu temelinde eğitimin üç temel bölümü (erişim, kalite, kapasite) ile paydaşların görüş ve önerilerini baz alır nitelikte oluşturulmuştur.



Şekil 1 :Plan Oluşum Şeması



Şekil 2: Stratejik Plan Hazırlık Çalışmaları

## 2.BÖLÜM

### DURUM ANALİZİ



Müdürlüğümüzün 2015-2019 dönemini kapsayacak olan stratejik planı için hazırlık çalışmaları, Bakanlığımızın 16.09.2013 tarihli genelgesi ile başlatılmıştır. 2015-2019 Stratejik Plan Hazırlama çalışmaları belirtilen takvim doğrultusunda Stratejik Plan Üst Kurulu ve Stratejik Plan Ekibi oluşturularak Bakanlığımız modeli doğrultusunda yapılmıştır.

Çalışma ekiplerinin belirlenmesini takiben hazırlık çalışmalarına ilişkin ilkeler ve esaslar ile izlenecek yöntem, süreç ve çalışma takvimine ilişkin ayrıntılar kararlaştırılmış ve Müdürlüğümüz çalışanlarına duyurulmuştur. Belirlenen çalışma takvimi doğrultusunda, eğitim ve bilgilendirme toplantıları ile stratejik planlama çalışmaları başlatılmıştır. “Problem Çözme Teknikleri “ve “Stratejik Plan Hazırlama” başlıklarında uygulamalı eğitim çalışmaları gerçekleştirilmiştir. Alınan eğitimlerin ardından Müdürlüğümüzün tarihçesi, mevzuat analizi, faaliyet alanları, iç ve dış paydaşları ile yararlanıcıları belirlenerek önceliklendirilmiş ve Müdürlüğümüz birimlerinin sundukları hizmetler, hizmet çeşitleri ve hizmetlerden yararlanan paydaşlara ilişkin çalışmalar gerçekleştirilmiştir. Kurum içi ve dışı analizler yapılmıştır. GZFT analizinde iç paydaşların görüşlerine ağırlık verecek ve kurum içi katılımı en üst seviyede sağlayacak bir yöntem kullanılmıştır. Her birim için ayrı ayrı yapılan çalıştaylar ve atölye çalışmalarında çalışanların kendi birimlerine yönelik güçlü ve zayıf yanları fırsat ve tehditleri sıralamaları ve önceliklendirilmeleri sağlanmıştır. Birim bazında oluşturulan GZFT listeleri Stratejik Plan Koordinasyon Ekibi tarafından gözden geçirilerek kurumsal GZFT analizi yapılmıştır. Hazırlanan dış paydaş görüşme planı doğrultusunda, kurum müdürü seviyesindeki dış paydaşlarla bir istişare toplantısı düzenlenmiş, ayrıca elektronik ortamda diğer paydaşların görüşleri alınmıştır.



## A-TARİHSEL GELİŞİM

Okulun ihalesi 31/10/1996 tarihinde yapılmıştır.529 metrekare alan üzerine 5 derslik olarak inşa edilmiş olup,7484 metrekare arsa üzerine oturtulmuştur.Okulu Milli Eğitim Komisyonu 10/11/1997 tarih ve 15 nolu kararı ve Valilik makamının 14/11/1997 gün ve 2074 sayılı oluru ile Cumhuriyetimizin kurucusu Gazi Mustafa Kemal Atatürk'ün annesinin adı verilerek ZÜBEYDE HANIM ANAOKULU olarak adlandırılmıştır.18 yıllık eğitim- öğretim hayatı süresince bölgesinde okul öncesi eğitim adına önemli yükleri üstlenen okulumuz çevreden gelen talepleri karşılamak adına öğrenci kapasitesini 120' nin üzerine taşımıştır.

## B-YASAL YÜKÜMLÜLÜKLER VE MEVZUAT ANALİZİ

Stratejik plan ekibimiz tarafından Yasal yükümlülükler ve mevzuat incelenerek analiz edilmiştir. Bu yükümlülükler doğrultusunda liste çıkartılmıştır.

1. Çocukların; beden, zihin ve duygu gelişimini ve iyi alışkanlıklar kazanmasını sağlamak,
2. Onları İlkokula hazırlamak,
3. Şartları elverişsiz çevrelerden ve ailelerden gelen çocuklar için ortak bir yetiştirme ortamı yaratmak,
4. Çocukların Türkçeyi doğru ve güzel konuşmalarını sağlamak,
5. Eğitim ortamını yeniliklere açık, dinamik, ekonomik ve toplumsal gelişimin gerekleriyle uyumlu biçimde güncel teknik ve modeller ışığında tasarlamak ve geliştirmek,
6. Eğitime erişimi kolaylaştıran, her çocuğun eğitim fırsat ve imkânlarından eşit derecede yararlanabilmesini teminat altına alan politika ve stratejiler geliştirmek, uygulamak, uygulanmasını izlemek ve koordine etmek,
7. Engellilerin ve toplumun özel ilgi bekleyen diğer kesimlerinin eğitime katılımını yaygınlaştıracak politika ve stratejiler geliştirmek, uygulamak ve uygulanmasını koordine etmek,
8. Özel yetenek sahibi kişilerin bu niteliklerini koruyucu ve geliştirici özel eğitim ve öğretim programlarını tasarlamak, uygulamak ve uygulanmasını koordine etmek,
9. Beden, zihin, ahlak, ruh ve duygu bakımlarından dengeli ve sağlıklı şekilde gelişmiş bir kişiliğe ve karaktere, hür ve bilimsel düşünme gücüne, geniş bir dünya görüşüne sahip,insan haklarına saygılı, kişilik ve teşebbüse değer veren,topluma karşı sorumluluk duyan; yapıcı, yaratıcı ve verimli kişiler olarak yetiştirmek;

## A. FAALİYET ALANLARI ile ÜRÜN ve HİZMETLER

Okulumuzda öğrencilerimizin kayıt, nakil, devam-devamsızlık, not, öğrenim belgesi düzenleme işlemleri e-okul yönetim bilgi sistemi üzerinden yapılmaktadır.

Öğretmenlerimizin özlük, derece-kademe, terfi, hizmet içi eğitim, maaş ve ek ders işlemleri MEBBİS ve KBS sistemleri üzerinden yapılmaktadır. Okulumuzun mali işlemleri ilgili yönetmeliklere uygun olarak yapılmaktadır. Okulumuzun rehberlik sınıf öğretmenlerimizce yapılmaktadır. Rehberlik sadece öğrenci odaklı olmayıp velilerle de görüşmeler yapılmaktadır. Bu görüşmeler gerek toplantı şeklinde gerekse bire bir olarak gerçekleştirilmektedir. Okulumuzda davranış problemi gözlemlenen öğrenciler takip edilerek olumlu davranış kazanmalarını sağlamak amaçlanmaktadır.

Okulumuzda kültürel geziler, piknik vb. gibi faaliyetler düzenlenmektedir..

**Zübeyde Hanım Anaokulu Faaliyet Alanları** Müdürlüğünün faaliyet alanları ve sunmuş olduğu hizmetler aşağıdaki başlıklarda toplanmıştır.



## FAALİYET ALANLARI İLE ÜRÜN VE HİZMETLER

FAALİYET ALANI - ÜRÜN HİZMET	
<b>FAALİYET ALANI 1</b>	Eğitim ve öğretim, destek
Eğitim ve öğretim	Öğrencilerin bir üst öğrenime hazır hale getirilmesi
Öğretmene Destek	Öğretmenlerin mesleki yeterliliğe sahip hale getirilmesi
Öğrenme Ortamı	Öğrenme ortamlarında ileri teknoloji ürünleri kullanılması
E-okul	Öğrenci işleri ve kayıtlar
Öğrenciye Destek	Öğrenciye rehberlik
<b>FAALİYET ALANI 2</b>	<b>Yönetim/Denetim</b>
Okul yönetimi	Okulun çalışmalarının ve gelişiminin yönetilmesi
Eğitim yönetmeliği	Eğitimle ilgili mevzuatın düzenlenmesi
Öğretim yönetimi	Öğretimin amaçlarına uygun olarak gerçekleşmesi
Bütçe yönetimi	Okula aynı ve nakdi kaynak bulunması ve kullanılması
Denetim	Okul çalışmalarının denetimi
<b>FAALİYET ALANI 3</b>	<b>Temizlik, bahçe</b>



Temizlikvesađlıkbilgisi	Okul ve çevresinin temizliđi ve sađlıđa uygunluđu
<b>FAALİYETALANI 4</b>	<b>Onarım, donatım</b>
Onarım	Okulun onarımı için ödenek temini veya tahsisi

**Tablo 1: Faaliyet Alanı – Ürün Hizmet**

## D. PAYDAŞ ANALİZİ

Zübeyde Hanım Anaokulu Stratejik Planlama Ekibi olarak planımızın hazırlanması aşamasında katılımcı bir yapı oluşturmak için ilgili tarafların görüşlerinin alınması ve plana dahil edilmesi gerekli görülmüş ve bu amaçla paydaş analizi çalışması yapılmıştır. Ekibimiz tarafından iç ve dış paydaşlar belirlenmiş, bunların önceliklerinin tespiti yapılmıştır.

Paydaş görüş ve beklentileri SWOT (GZFT) Analizi Formu, Çalışan Memnuniyeti Anketi, Öğrenci Memnuniyeti Anketi, Veli Anketi Formu kullanılmaktadır. Aynı zamanda öğretmenler kurulu toplantıları, Zümre toplantıları gibi toplantılarla görüş ve beklentiler tutanakla tespit edilmekte Okulumuz bünyesinde değerlendirilmektedir.

### **Paydaş Analizi ve Sınıflamasında Kullanılan Kavramlara İlişkin Açıklamalar:**

**Paydaş:** Kurumun gerçekleştirdiđi faaliyetlerden etkilenen taraflardır. Paydaşlar şu başlıklarda ele alınmaktadır.

**Lider:** Kurumda herhangi bir kademede görev alan çalışanlar içerisinde liderlik özellikleri olan kişilerdir.

**Çalışan:** Kurum çalışanlarıdır.

**Müşteri:** Ürün, hizmet veya süreçten etkilenen veya satın alıp kullanan herkeştir. İki çeşit müşteri vardır. Dış müşteriler; hizmet veren kuruma mensup olmayan, ancak ürün/hizmetten yararlanan veya ondan etkilenenlerdir. İç müşteriler; kurumda çalışanlardır.

**Temel Ortak:** Kurumun faaliyetlerini gerçekleştirmek üzere kendi seçimine bađlı olmaksızın zorunlu olarak kurulmuş olan ortaklıklardır.(yapısal bađlılık gibi)

**Stratejik Ortak:** Kurumun faaliyetlerini gerçekleřtirmek üzere kendi seçimi üzerine kurduđu ortaklıklardır.

**Tedarikçi:** Kurumun faaliyetlerini gerçekleřtiren ihtiyaç duyduđu kaynakları temin eden kurum/kuruluşlardır.

**Ürün/Hizmet:** Herhangi bir hizmet/üretim sürecinin çıktısıdır.

Ölçeklendirilen paydaşlar bu aşamada kapsamlı olarak değerlendirilir. Paydaşlar değerlendirilirken cevap aranabilecek sorular şunlardır:

Paydaş, Okulun hangi faaliyeti/hizmeti ile ilgilidir?

Paydaşın Okulun beklentileri nelerdir?

Paydaş, Okulun faaliyetlerini/hizmetlerini ne şekilde etkilemektedir?(olumlu-olumsuz)

Paydaşın Okulun etkileme gücü nedir?

Paydaş, Okulun faaliyetlerinden/hizmetlerinden ne şekilde etkilenmektedir? (olumlu-olumsuz)

Paydaş analizi kapsamında, Okulun sunduđu ürün/hizmetlerle bunlardan yararlananlar ilişkilendirilir.

Böylece, hangi ürün/hizmetlerden kimlerin yararlandığı açık bir biçimde ortaya konulur.

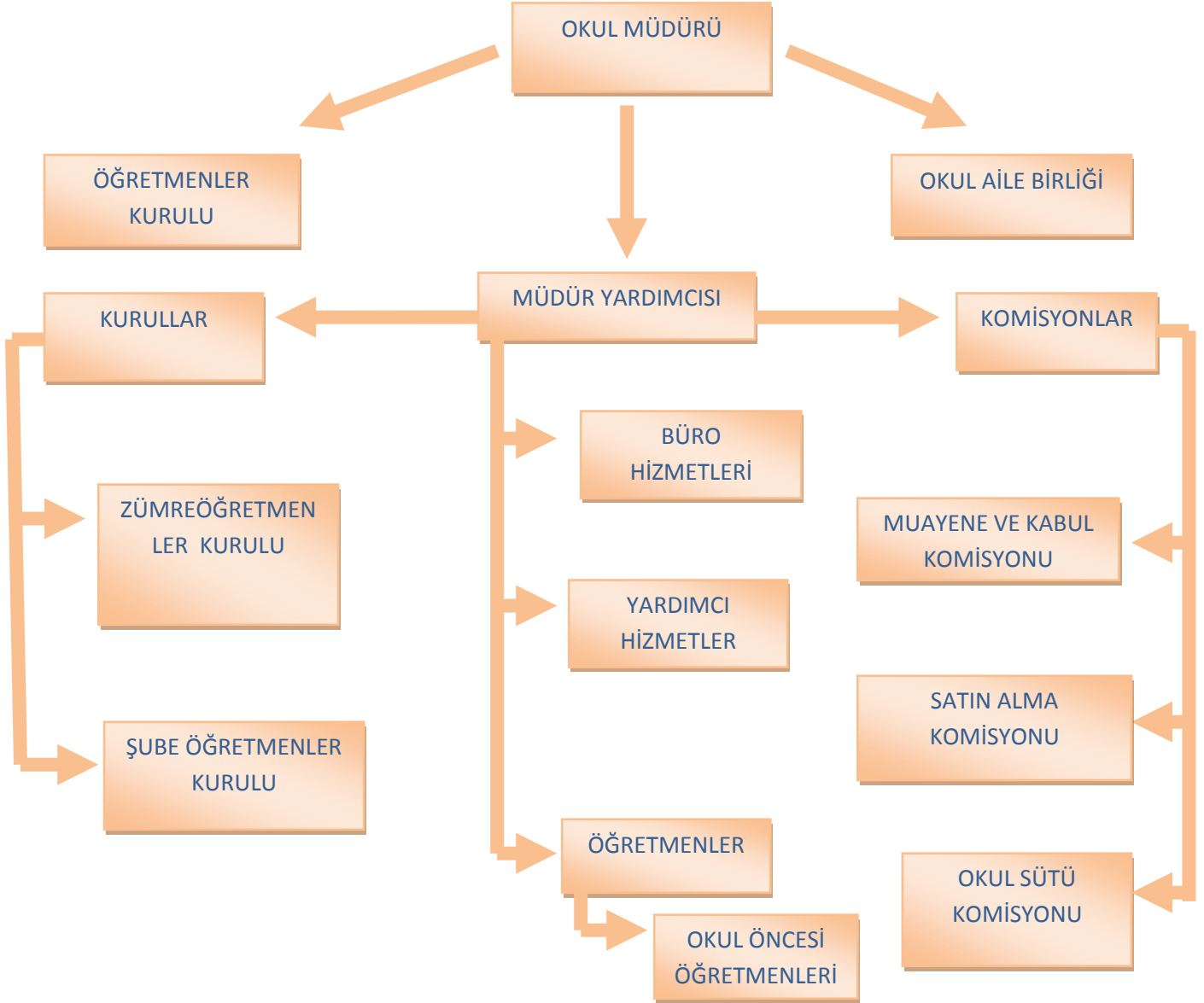
Ürün/Hizmet Tablosu, yararlanıcıların ilgili olduđu ürün/hizmetleri bir arada görebilmek ve her bir ürün/hizmetin hangi yararlanıcıları ilgilendirdiğini görselleştirebilmek için faydalı bir araçtır

**Paydaşların değerlendirmesi:** Paydaş önem/etki matrisinde güçlü ise birlikte çalış, zayıf ve önemli ise taleplerini önemse ve gözet, çalışmalarına dâhil et. Güçlü ve önemsiz ise faaliyetlerini bilgilendir. Eğer zayıf ve önemsiz ise kurumlarını faaliyetlerini izle.



## E. KURUM İÇİ VE KURUM DIŐI ANALİZ

### 1-KURUMSAL YAPI:



## 2. İnsan Kaynakları

Okul yöneticilerimiz, insan kaynaklarına ilişkin politika, strateji ve planların oluşturulması ve bu sürece çalışanların katılımlarını onlar da içindeyken oluşturulan misyon ve vizyonun birer yaratıcısı olduklarını hissettirerek, olayların içerisinde yer almalarını sağlayarak, bilgi ve düşüncelerine saygı göstererek, dinleyerek, önemseyerek, bize ait olma kavramını sürekli empoze ederek sağlarlar. Çalışanların, mevcut ve gelecekteki yeterlilik gereksinimlerinin uygun hale getirilmesi amacıyla eğitim ve geliştirme planlarını, tarafsız güvenilir ve herhangi bir baskı olmaması amacıyla gizli (isimsiz) olarak yapılan geri bildirimli anketler kullanırlar.

Ayrıca anketlere tam katılımın olmasını sağlayarak var olabilecek sapmayı aza indirgerler. Geri bildirim alınacak birçok yol olmasına karşın, bu yolların çoğunun güvenilirlikleri tarafsızlıkları da göz önünde bulundurularak uygulanırlar. Bunların başında dilek kutusu, gözlemler ve müşteri memnuniyeti gelir.

Okulumuzun insan kaynakları yönetime ilişkin temel politika ve stratejileri Milli Eğitim Bakanlığının politika ve stratejisine uyumlu olarak “çalışanların yönetimi süreci” kapsamında yürütülmektedir. İnsan kaynaklarına ilişkin politika ve stratejiler okulumuzun kilit süreçleri ile uyum içerisindedir. Okulumuzun kilit süreçleri Okul Gelişim Yönetim Ekibinde “eğitim-öğretim süreci”, ”okul-veli ve öğrenci işbirliği süreci” olarak belirlenmiştir.

Okulumuzda işe alma, işten çıkarma ve ücretlendirme ile ilgili konular Milli Eğitim Bakanlığı kanun ve yönetmeliklerine uygun olarak yapılmaktadır. Bunun dışında destek personel alımı, mesleki yetkinlikleri ve yapılan işin niteliğine uygunluğu dikkate alınarak, belirtilen yasa ve yönetmelikleri kapsayan şartlarda okul idaresi ve Okul Aile Birliği tarafından yapılmaktadır.

Kanun ve yönetmeliklerde belirtilen ders saati sayısına ve norm kadro esasına göre insan kaynakları planlaması yapılmaktadır.

İnsan kaynaklarına ilişkin politika ve stratejiler belirlenirken çalışanlar bu sürece dâhil edilmekte ve bu stratejiler her yıl Okul Gelişim Yönetim Ekibi tarafından güncellenmektedir.

Kaliteli ve çağdaş eğitim politikamızın amacı evrensel düşüncelere sahip, yaratıcı, demokratik, insan haklarına saygılı, yeniliklere açık, katılımcı ve çağdaş bireyler yetiştirmektir. Okul yöneticilerimiz, ilgili mevzuat ve kuruma özgü uygulamalar dâhilinde



ödül sürecinin gerçekleştirilmesine ve geliştirilmesine; doğru zamanlama, tutarlılık, demokratik ve etik kurallar çerçevesinde katkıda bulunurlar.

Çalışanların performanslarının değerlendirilmesi için maarif müfettişleri tarafından rehberlik ve denetimler yapılmakta, yapılan denetimler denetim raporlarıyla değerlendirilmektedir. Çalışanların daha iyi performans göstermelerini sağlamak için performans değerlendirme ve geliştirme sistemi oluşturulmuştur. Bu sistemle çalışanların yetkinlik bazı değerlendirilmesi yapılmakta, kuvvetli yönleri ve iyileştirmeye açık yönleri belirlenerek çalışanlarla birebir paylaşılması sağlanmaktadır.

Okul yöneticilerimiz, iyileştirme çalışmalarına birey ve ekip düzeyinde katılımı doğru görevlendirmelerle, doğru süreç tanımlamalarıyla, gönüllük esasını kullanarak davet ederler.

Okul yöneticilerimiz, çalışanların ekip halinde çalışmalarının etkili halde gerçekleşmesini, özverili, uyumlu ekipler oluşturarak, onlara her konuda yardımcı ve önder olarak, okulun imkânlarını sunarak, çalışanları yüreklendirip zamanında ödüllendirerek sağlamaktadırlar.

Okulumuzda iyileştirme çalışmalarına katılım, takım ruhuna sahip olma ilkemiz de göz önüne alınarak değişmeye ve gelişmeye açık olma ilkemizden yola çıkarak gönüllülük ve yetkilendirme yapılarak sağlanmaktadır.

Okulumuz çalışanlarının grup dayanışmasını sağlamak için yılda bir kez piknik, en az bir kere çalışanların katılımıyla yemekler düzenlenmektedir.

Okul yöneticilerimiz, bireysel ve ekip düzeyinde, okulun bütününde öğrenme olanaklarını, okulun tüm araç ve gereçlerini kullanıma sokarak, zaman vererek, öğrenme olanaklarını oluşturmakta, katılımın davet yoluyla sağlanmasını, istekleri karşılayıp çalışmayı istekli ve özenli hale getirmektedir.

Ekip düzeyinde ise ekibin yanında yer alarak onların kendi içlerinde misyon ve vizyon yaratmasını sağlayıp, yapılan işleri önemli ve önemsiz olarak ayırmadan saygı, sevgi ve güven ortamı yaratarak, öğrenme olanaklarını oluşturmakta ve katılımları özendirilmektedirler.

Okul yöneticilerimiz okul içindeki dağılımında ilgili mevzuatlara dayanarak demokratik, laik, yenilikçi, çağdaş, özveri ilkelerini uygular. Okulun misyon ve vizyonuna uygun öncü kurumlardan biri olması için maddi, manevi her türlü katkıyı sağlar.

Yöneticilerimiz, çalışanların kararlara katılımını, yenilikçi ve yaratıcı girişimleri çalışanların fikirlerine saygı duyarak, ön yargısız, dinleyerek doğru ve özel zaman yaratarak onları cesaretlendirmekte ve bunları desteklemektedirler.

Okulumuz insan kaynaklarına ait bilgiler aşıya çıkarılmıştır.





### 2015 Yılı Kurumdaki Mevcut Yönetici Sayısı:

Sıra No	Görevi	Erkek	Kadın	Toplam
1	Müdür	0	1	1

Tablo 2: 2015 Yılı Kurumdaki Mevcut Yönetici Sayısı

Eğitim Düzeyi	2015 Yılı İtibari İle	
	Kişi Sayısı	%
Önlisans	0	
Lisans	0	
Yüksek Lisans	1	

Tablo 3: Kurum Yöneticilerinin Eğitim Durumu

### Kurum Yöneticilerinin Yaş İtibari ile dağılımı:

Yaş Düzeyleri	2015 Yılı İtibari İle	
	Kişi Sayısı	%
20-30	0	0
30-40	1	100
40+...		

Tablo 4: Kurum Yöneticilerinin Yaş İtibari ile dağılımı



### İdari Personelin Hizmet Süresine İlişkin Bilgiler:

Hizmet Süreleri	Kişi Sayısı
1-3 Yıl	0
4-6 Yıl	0
7-10 Yıl	0
11-15 Yıl	1
16+.....üzeri	

Tablo 5:İdari Personelin Hizmet Süresine İlişkin Bilgiler

### 2015 Yılı Kurumdaki Mevcut Öğretmen Sayısı:

SıraNo	Branşı	Erkek	Kadın	Toplam
1	Okul Öncesi öğrt.	0	6	6
2	Rehberöğrt.	0	0	0
TOPLAM		0	6	6

Tablo6:2015 Yılı Kurumdaki Mevcut Öğretmen Sayısı

### Öğretmenlerin Yaş İtibari ile Dağılımı:

Yaş Düzeyleri	Kişi Sayısı
20-30	4
30-40	1
40+...	1

Tablo 7:Öğretmenlerin Yaş İtibari ile Dağılımı



### Öğretmenlerin Hizmet Süreleri:

Hizmet Süreleri	Kişi Sayısı
1-3 Yıl	0
4-6 Yıl	4
7-10 Yıl	1
11-15 Yıl	1
16+.....üzeri	0

Tablo8:Öğretmenlerin Hizmet Süreleri

### 2015 Yılı Kurumdaki Mevcut Hizmetli/ Memur Sayısı:

Sıra No	Görevi	Erkek	Kadın	Eğitim Durumu	Hizmet Yılı	Toplam
1	Memur	1	0	Lise	24	1
2	Hizmetli	1	0	ilkokul	12	1
3	Sözleşmeli İşçi	0	0	0	0	0
4	Sigortalı İşçi	0	1	lise	1	1

Tablo9:2015 Yılı Kurumdaki Mevcut Hizmetli/ Memur Sayısı

### Personelin Katıldığı Hizmet-içi Eğitim Programları:

#### Personelin Katıldığı Hizmet-içi Eğitim Programları

Soruşturma teknikleri semineri  
Özel eğitim semineri  
Topyekûn savunma sivil hizmetleri eğitim semineri  
Okullarda ilk yardım ve ilk müdahale semineri  
Okul sağlığı semineri  
Okul yöneticileri uzaktan eğitim programı  
İlköğretim kurumları öğretmenlerinin mesleki gelişim eğitimleri (haziran ayı uzaktan eğitim)  
Demokratik Yurttaşlık Eğitimi Projesi,

Okul Öncesinin Yaygınlaştırılmasına Toplumsal Farkındalık Oluşturma Yöntemleri Semineri,  
Afete hazır türkiye-afete hazır okul eğitimleri  
Bilgisayar kursu (temel bilgisayar kullanımı)  
Eğitimde fatih projesi teknolojisi ve liderlik formu kursu  
Okul müdürleri eğitim programı 3 kademeli-1  
İlköğretim kurumları öğretmenlerinin mesleki gelişim eğitimleri (haziran ayı uzaktan eğitim)  
Özel eğitim semineri  
Topyekûn savunma sivil hizmetleri eğitim semineri  
Okullarda ilk yardım ve ilk müdahale semineri  
Çalışanların temel iş sağlığı ve güvenliği eğitimi kursu-1  
Bilgisayar ve internet kullanım kursu  
Okul öncesi eğitim programı uygulayıcı eğitim semineri  
Bilgisayar ve internet kullanım kursu  
İnceleme, Soruşturma Ve Disiplin Cezalarının Uygulanması Semineri,

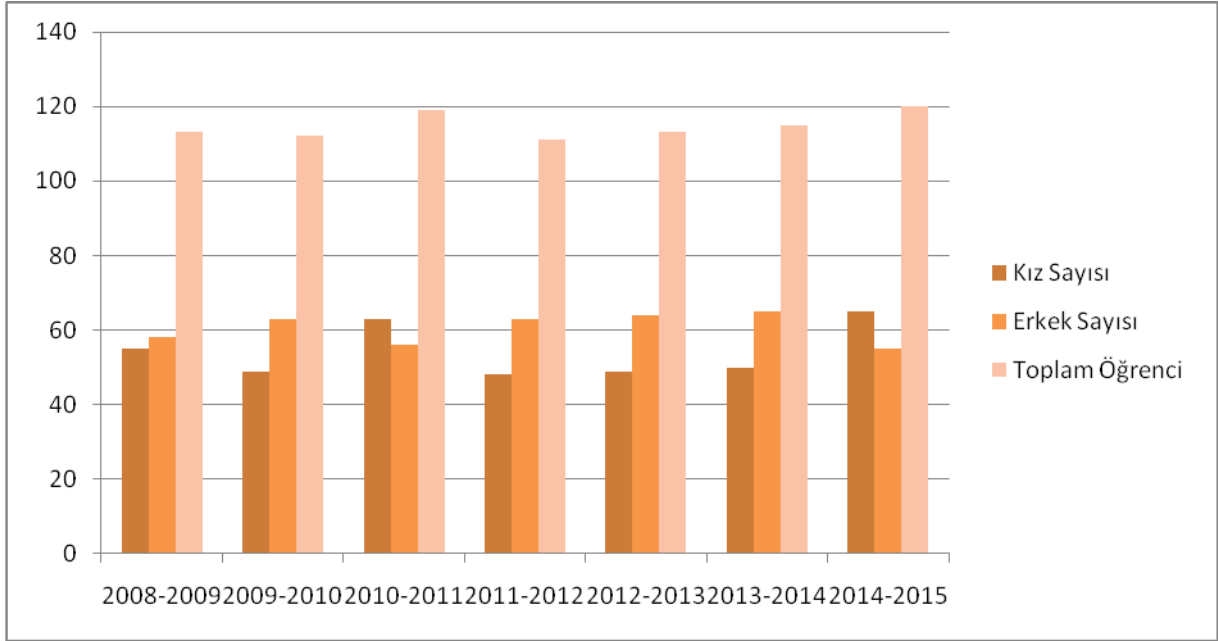
**Tablo 10: Personelin Katıldığı Hizmet-içi Eğitim Programları.**



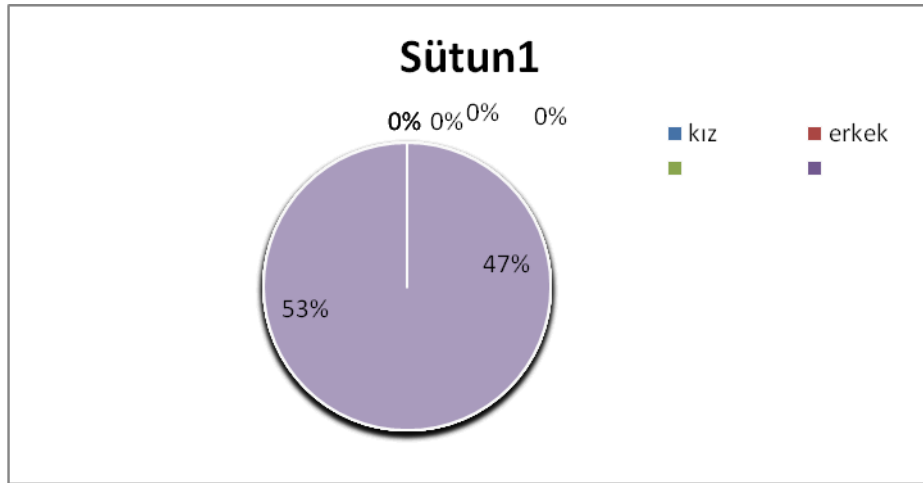
Eđitim Öğretim Dönemi	YaşGuruları	Kız	Erkek	Toplam	GenelToplam
2008-2009 EđitimÖğretimDönemi	3 YaşGurubu	10	12	22	113
	4 YaşGurubu	25	25	50	
	5 YaşGurubu	20	21	41	
2009-2010 EđitimÖğretimDönemi	3 YaşGurubu	7	13	20	112
	4 YaşGurubu	22	26	48	
	5 YaşGurubu	20	24	44	
2010-2011 EđitimÖğretimDönemi	3 YaşGurubu	10	14	24	119
	4 YaşGurubu	26	20	46	
	5 YaşGurubu	27	22	49	
2011-2012 EđitimÖğretimDönemi	3 YaşGurubu	10	12	22	111
	4 YaşGurubu	18	27	45	
	5 YaşGurubu	20	24	54	
2012-2013 EđitimÖğretimDönemi	3 YaşGurubu	11	14	25	113
	4 YaşGurubu	18	25	43	
	5 YaşGurubu	20	25	45	
2013-2014 EđitimÖğretimDönemi	3 YaşGurubu	7	15	22	115
	4 YaşGurubu	22	25	47	
	5 YaşGurubu	21	25	46	
2014-2015 EđitimÖğretimDönemi	3 YaşGurubu	7	8	15	120
	4 YaşGurubu	30	20	50	
	5 YaşGurubu	35	30	55	

*Toblo 3: yıllara ve cinsiyetlerine göre öğrenci dağılımı ( son 7 yıl)*

Yıllar bazında değerlendirildiğinde öğrenci sayısı sürekli artış göstermiştir. Kurumumuzun kapasitesi dikkate alındığında tüm imkanlar zorlanarak her yıl için alınabilecek öğrenci düzeyinin maximum seviye yükseltilmiş.



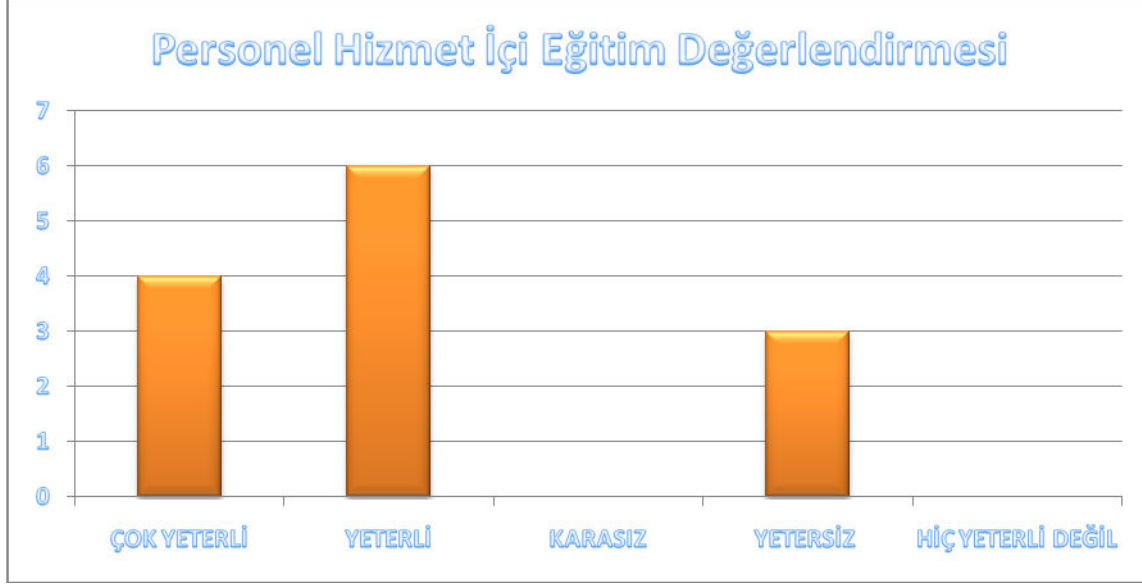
**Grafik 1: Yıllara ve Cinsiyetlerine Göre Öğrenci Dağılımları**



**Grafik 2: Kayıt bölgemizde bulunan 16/03/2009-15/09/2010 arası doğumlu çocukların cinsiyet dağılımı (Veriler İl Milli Eğitim Müdürlüğümüzün adrese dayalı kayıt sisteminin aktarıldığı e-okul sisteminden alınmıştır)**

Yukarıda oluşturulmuş veriler neticesinde kayıt bölgemizde bulunan öğrencilerin kız ve erkek dağılım oranları belirlenmiş olup; kayıt bölgemizde erkek öğrencilerin kız öğrencilere oranla okul öncesi eğitim okullaşma oranlarının daha yüksek olduğu anlaşılmıştır

Okulumuzun hizmet içi eğitim veri ve görüş istatistiklerine ilişkin bilgiler



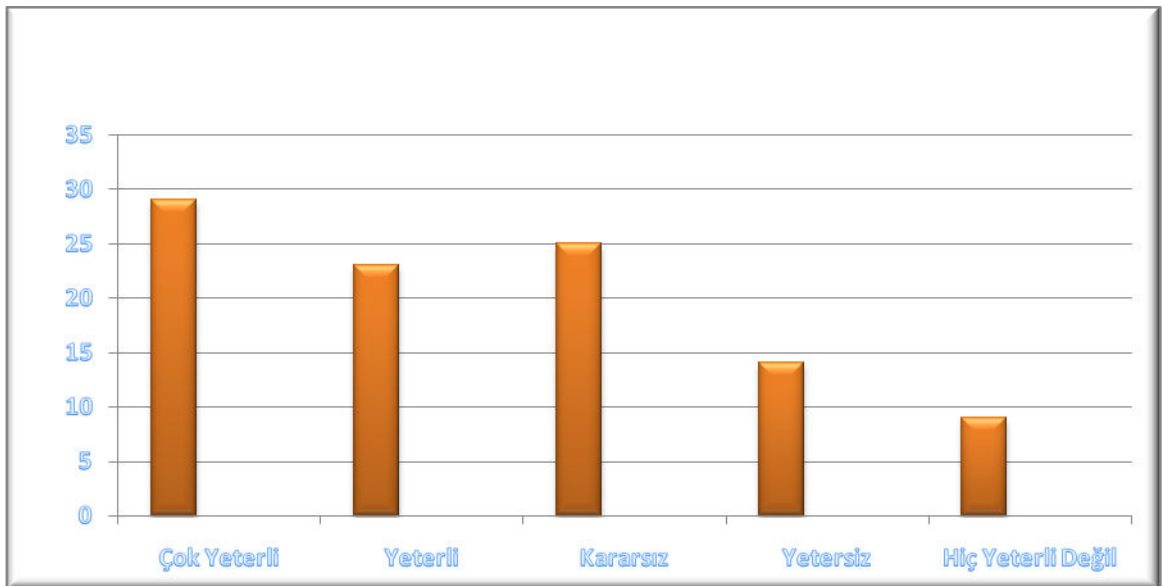
*Okul Personeli Hizmet İçi Eğitim Değerlendirmesi.*

Okul Personelimize Yönelik yapılan ankette kurum personelinin yapılan hizmet içi eğitim faaliyetlerini yerli bulunduğu görülmüş olup eksik alanların giderilmesine yönelik çalışma yapılması gerekliliği oluşmuştur.

Etkinlik, Seminer, Çalışma Konusu	Eğitim Öğretim Dönemi	Süresi	Düzenleyen	Ünvan
Aile Eğitim Programı Kursu	2012/2013	16 hafta 32 saat	Nazife HARDAL	Çocuk Gelişimi Ve Eğitimi Uzm.
Sağlıklı Beslenme	2012/2013	45 dk	Belma Ç. Uyar	Diyrtisyen
Okula Uyum Ve Cinsel Eğitim	2012/2013	60 dk	Sultan AZGIN	Okul Öncesi Eğitimi Öğrt.
Değerler Eğitimi Tanıtımı	2012/2013	40dk	Sümevra KILIÇLI	Okul Öncesi Eğitimi Öğrt
Okula Uyum	2012/2013	45 dk	Elif SAĞAT	Okul Öncesi Eğitimi Öğrt
48-60 Aylık Çocukları Gelişim Özellikleri	2012/2013	40dk	Sultan AZGIN	Okul Öncesi Eğitimi Öğrt
Çocuk Hastahkları Ve Korunma Yolları	2012/2013	45 dk	Sümevra KILIÇLI	Okul Öncesi Eğitimi Öğrt
Okula Uyum	2012/2013	40 dk	Pembe UĞURLU	Okul Öncesi Eğitimi Öğrt
Ailenin Eğitimdeki Yeri	2013/2014	2 saat	Muhammet ÖZTÜRK	Öğretim Görevlisi

<b>İlkokula Hazırlık</b>	2013/2014	60 dk	Sultan AZGIN	Okul Öncesi Eğitimi Öğrt
<b>Çocuk Yetiştirme Tutumları</b>	2013/2014	45 dk	Şükran KILIÇ	Yrd. Doçent
<b>Okul Aile İşbirliği</b>	2014/2015	60 dk	Sümevra KILIÇLI	Okul Öncesi Eğitimi Öğrt
<b>Değerler Eğitimi Tanıtımı</b>	2013/2014	35 dk	Zeynep CEYLAN	Okul Öncesi Eğitimi Öğrt
<b>İlköğretime Hazırlık</b>	2013/2014	40 dk	Elif SAĞAT	Okul Öncesi Eğitimi Öğrt
<b>Kişilik Gelişiminde Anne Baba Tutumları</b>	2013/2014	60 dk	Pembe UĞURLU	Okul Öncesi Eğitimi Öğrt
<b>Çocuklarda Sorumluluk Duygusunu Kazınımı</b>	2013/2014	45 dk	Sultan AZGIN	Okul Öncesi Eğitimi Öğrt
<b>Çocuğunuzla Evde Nasıl Kaliteli Zaman Geçirirsiniz</b>	2013/2014	45 dk	Sümevra KILIÇLI	Okul Öncesi Eğitimi Öğrt
<b>Okul Öncesi Eğitimin Önemi-Okula Uyum Süreci</b>	2013/2014	60 dk	Elif SAĞAT	Okul Öncesi Eğitimi Öğrt
<b>Çocuk İstismarı</b>	2014/2015	45 dk	Sibel ÖZPAMUK	Okul Öncesi Eğitimi Öğrt
<b>İlkokula Hazırlık</b>	2014/2015	40 dk	Hediye ÖZKAN	Okul Öncesi Eğitimi Öğrt
<b>Çocuklarda Tv İnternet Kullanımın Sırlandırılması</b>	2014/2015	45 dk	Nurdan ALBAYRAK	Okul Öncesi Eğitimi Öğrt
<b>İlkokula Hazırlık</b>	2014/2015	45 dk	Öznur AZAKAR	Okul Öncesi Eğitimi Öğrt
<b>Bilgisayar Tv/Telofon Kullanımına Dikkat Edilmesi/Sırlandırılması</b>	2014/2015	45 dk	Sultan AZGIN	Okul Öncesi Eğitimi Öğrt
<b>Okula Uyum Süreci</b>	2014/2015	30 dk	Sümevra KILIÇLI	Okul Öncesi Eğitimi Öğrt

Geriyeye dönük üç eğitim öğretim döneminde okulumuzda düzenlenen velilerimize yönelik eğitici seminerleri gösterir liste



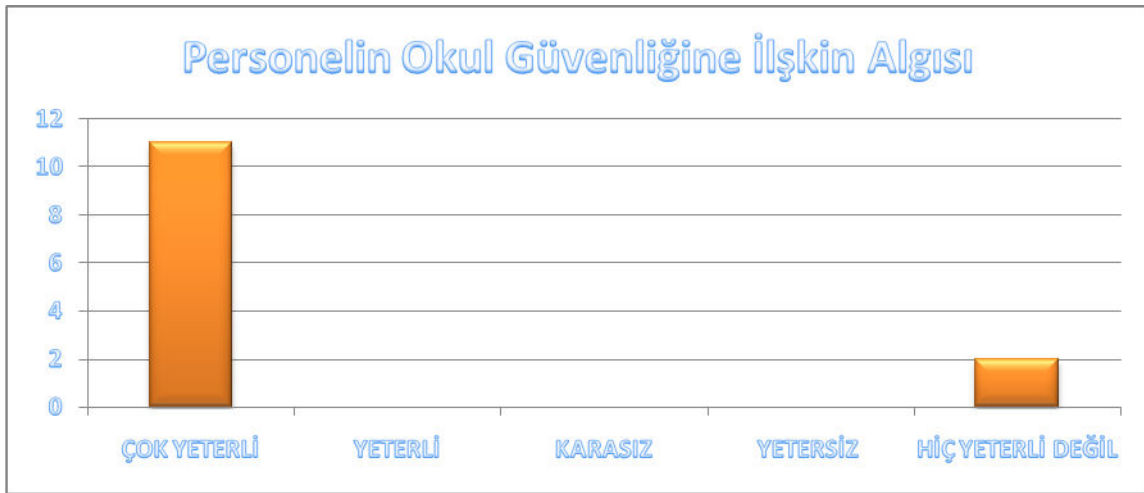


### Velilere yönelik Yapılan Eğitici Seminer Değerlendirmesi

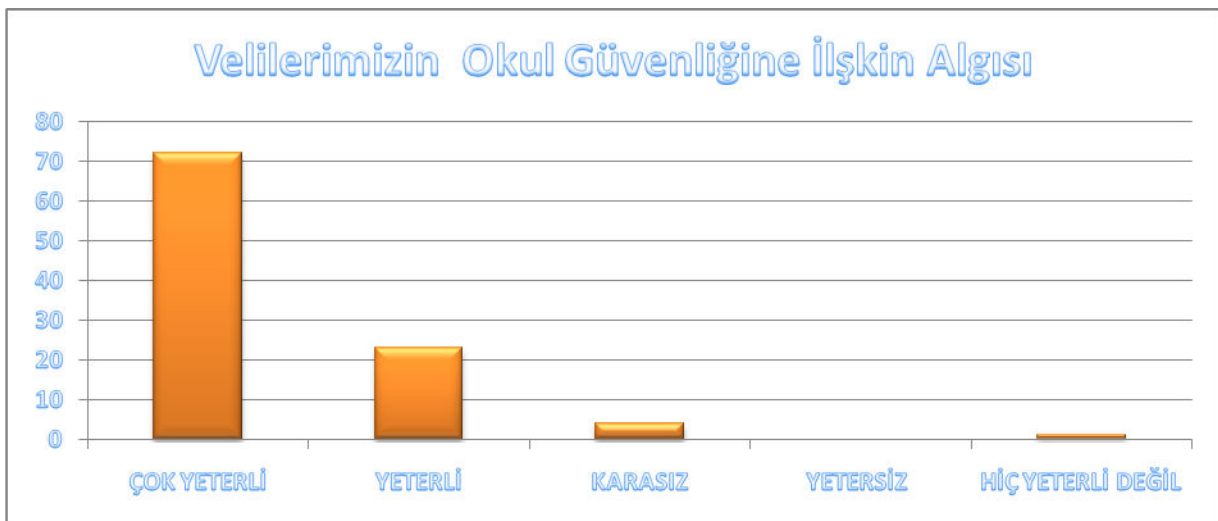
Velilerimize yönelik yapmış olduğumuz ankette hedef kitleye yönelik yapılan eğitici seminerler istenilen düzeyin altında kalmış olup gerekli tedbirlerin alınmasına yönelik çalışma yapılması gerekliliği ortaya çıkmıştır.

Aldığımız dönütler ve izlenimler neticesinde okul dışı alanında uzman kişilerin bilgilendirilmesine ihtiyaç olduğu görülmüştür. Bu çıkarım sonucunda dış paydaşımız olan Aksaray Üniversitesi öğretim görevlilerinin ve çeşitli kurum ve kuruluşlarda görev yapan uzmanlardan faydalanılabileceği düşüncesi hasıl olmuştur. İl milli Eğitim Müdürlüğümüzün planlayacağı gelişim çalışmaları velilerimizin beklentilerini karşılamada etkili olabileceği düşünülmüştür.

#### 1.5. GÜVENLİK



Düzenlenen anketsonucunda okulumuz personeli okulumuzu güvenli bulduğu görülmüştür

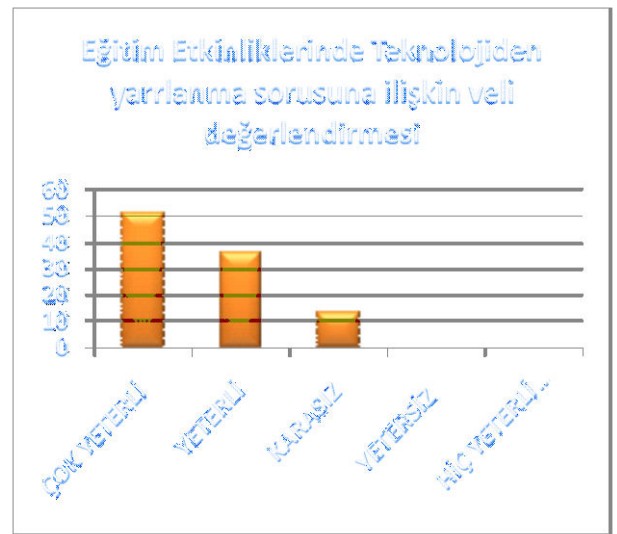
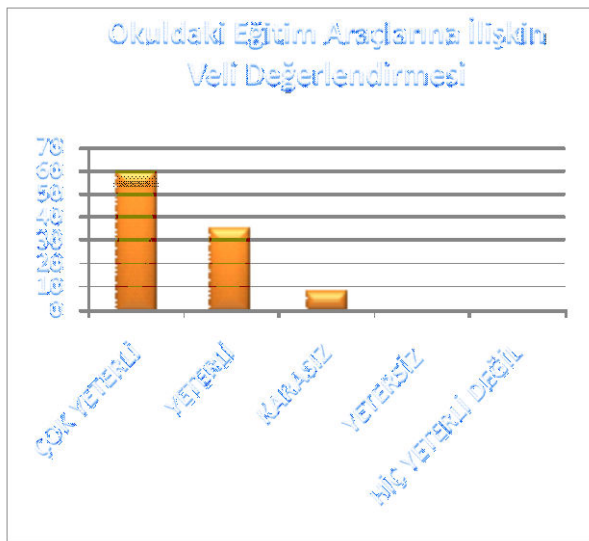


Velilerimize yönelik yapılan anket verilerine göre okulumuzda alınan güvenlik tedbirleri; velilerimiz tarafından genel olarak yeterli bulunmuş olup alınan dönütler neticesinde eksik güvenlik kusurlarının giderilmesi gerektiği görülmüştür.

### 1.6. TEKNOLOJİK DÜZEY

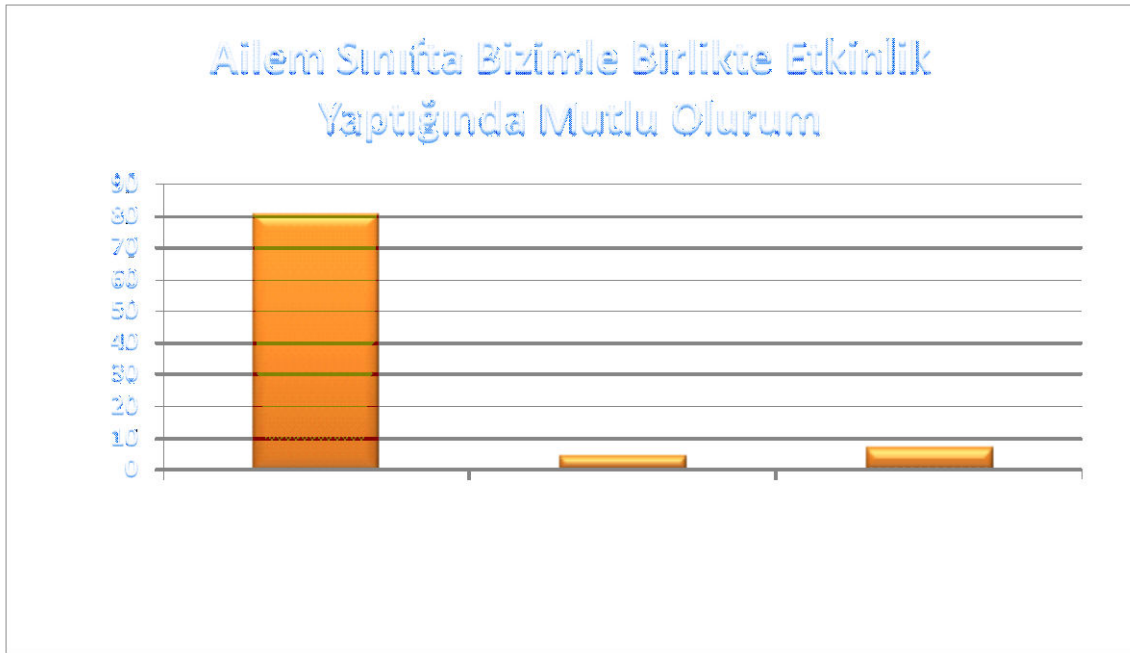
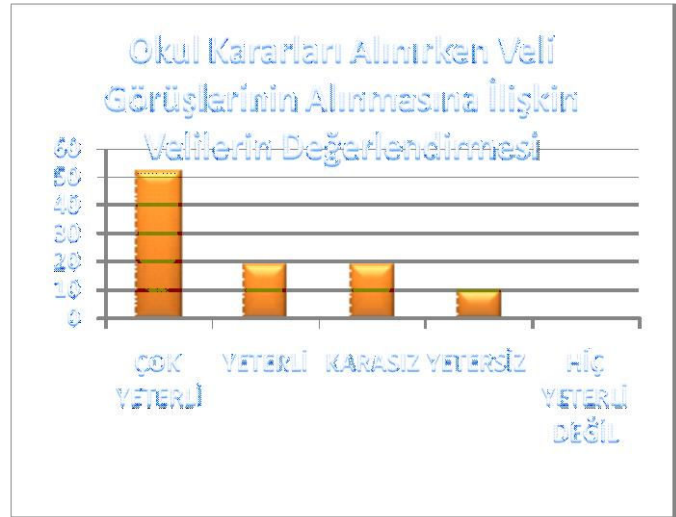
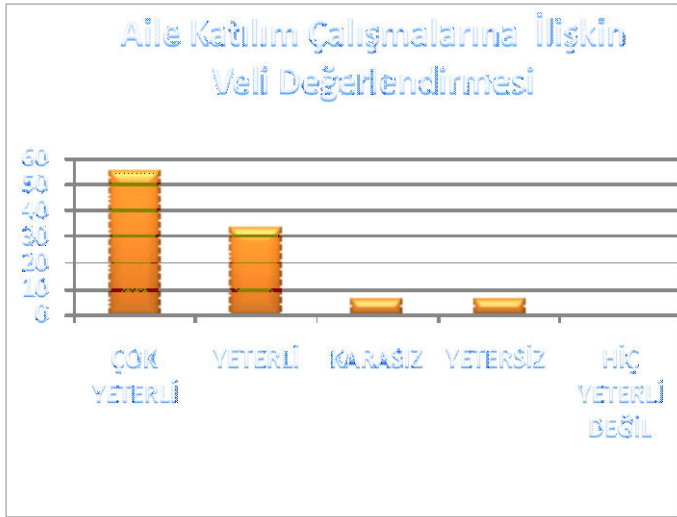
Okulumuzda yapılan resmi yazışmalar meb12 mail sistemi üzerinden yapılmaktadır. İl Milli Eğitim Müdürlüğü'nün kullanmış olduğu DYS sistemi okulumuzda kullanılmamaktadır.

Okulumuzun sahip olduğu teknolojik alt yapıya ilişkin bilgiler ekte belirtilmiş olup teknolojik düzeye ilişkin değerlendirmeler aşağıdaki gibidir.



Velilerimizin okulun araç gereç donanımı hususunda okulumuzu genel olarak yeterli bulmuştur. Gelişen ve değişen eğitim teknolojilerine ayak uydurma hususunda gerekli çalışmalar planlanmaktadır. Gelişen iletişim teknolojilerinden faydalanarak ; hızlı ve verimli iletişim ağı kurulması planlanmaktadır.

### 1.7 KATILIM



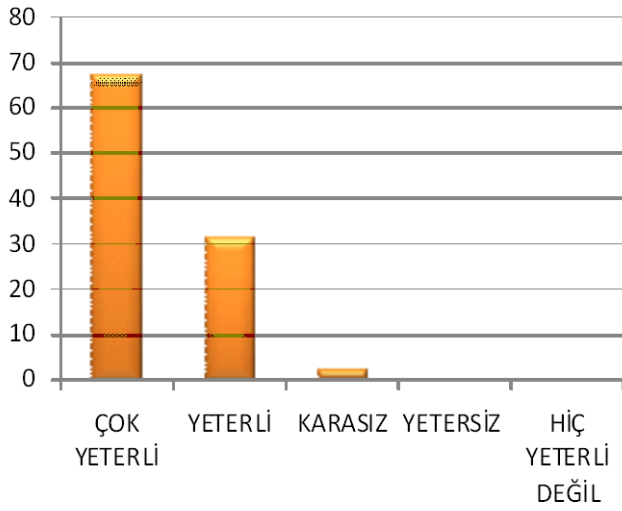
Öğrencilerimizin aile katılımına ilişkin değerlendirmesi



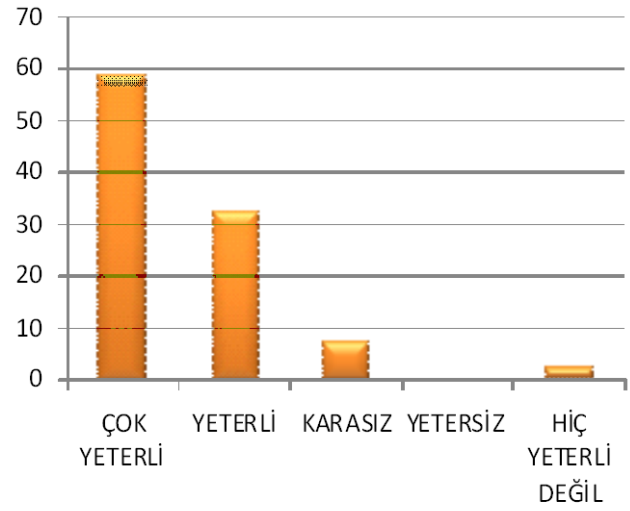
Okulumuz bünyesinde düzenlenen çeşitli etkinliklerle velilerimiz okulun iş ve işleyişine dahil edilmeye çalışılmış ve velilerimizin okulumuzu daha çok benimsemesi, sahiplenmesi hedeflenmiştir; çalışmalarımızda istenilen başarının elde edildiği görülmüştür. Okulda alınan kararlarla ilgili veli katılımı hususunda mevzuat ve temel yapı müsaade ettiği derecede önemiyet verilecektir.

### 1.8. TEMİZLİK

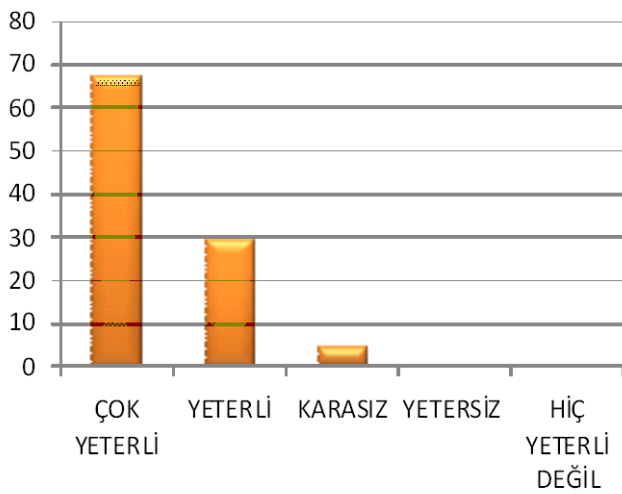
**Okul Yemekhanesinin Temizliğine İlişkin Veli Değerlendirmesi**



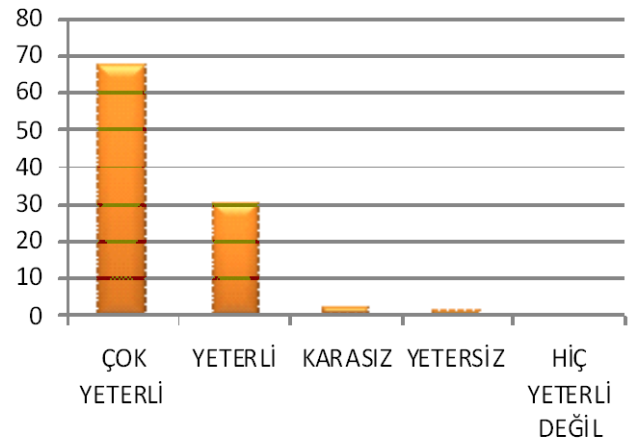
**Okul Tuvaletlerinin Temizliğine İlişkin Veli Değerlendirmesi**



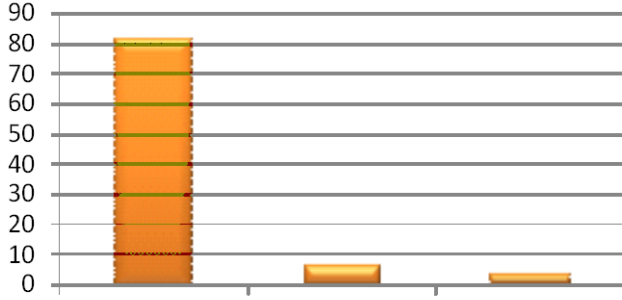
**Okul Genelinin Temizliğine İlişkin Veli Değerlendirmesi**



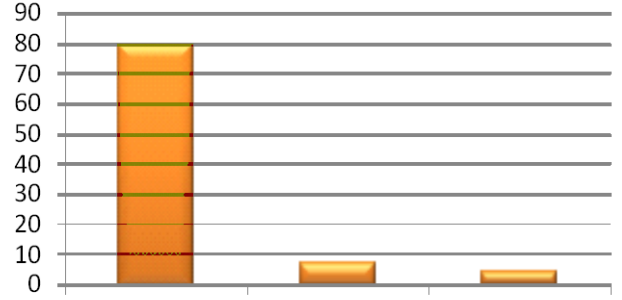
**Okulda Kazandırılan Temizlik Alışkanlığına İlişkin Veli Değerlendirmesi**



**'Okulumuz Herzaman Temiz Ve Bakımlıdır'  
Anket Sorusuna İlişkin Öğrenci  
Değerlendirmesi**



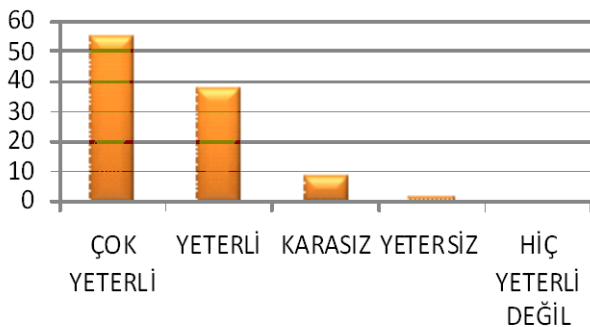
**'Okulda elimi ağzımı yıkıyor Dişlerimi  
Fırçalıyorum' Anket Sorusuna İlişkin  
Öğrenci Değerlendirmesi**



Yukarıda ki grafiklerde okulumuz veli ve öğrencilerinin okulumuzdaki genel temizlik algısı, okulumuzun bazı birikimlerinin temizliği ve okulumuz etkinlikleri ile kazandırılmaya çalışılan temizlik alışkanlığına ilişkin değerlendirmelerine yer verilmiştir. Tüm alanlarda sınırlı iyileştirilecek alanlar ortaya çıkmış ve okulumuzun temizlik konusunda yeterli olduğu görülmüştür. Yenilenen teknolojiler ve değişen temizlik alışkanlığına paralel olarak okulumuzda bu değişime ayak uyduracaktır. Belediyenin yürütmüş olduğu geri dönüşüm çalışmalarına da dahil olan okulumuz temizlik kültürünü benliğine yerleştirmek için gerekli çalışmaları yapmaktadır.

## 1.9.EĞİTİM

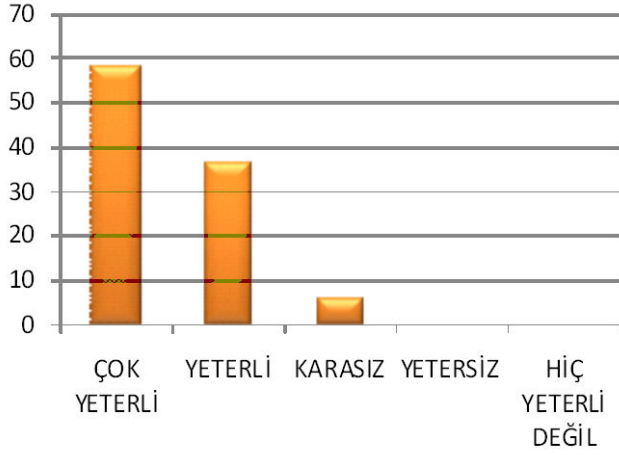
**'Çocuğumun Sosyalleşmesi İçin Okulda  
Yeterli Etkinlik Yapılmaktadır ' Anket  
Sorusunun Veli Değerlendirmesi**



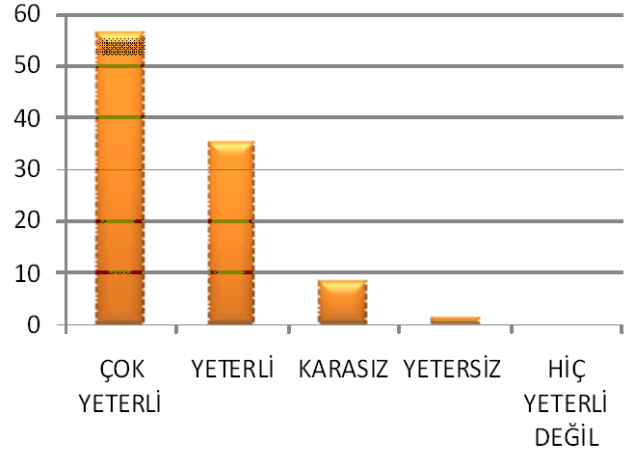
**'Okula Başladıktan Sonra Çocuğumda  
Olumlu Davranışlar Gelişti ' Anket  
Sorusunun Veli Değerlendirmesi**



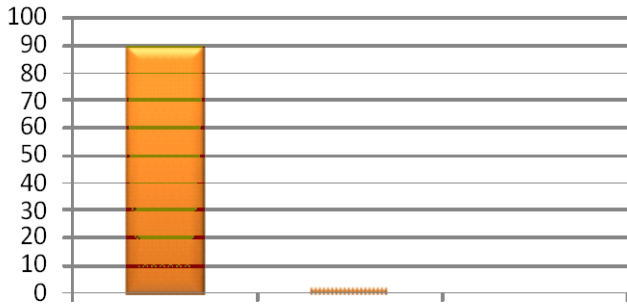
**'Okulda 3-6 Yaş Eğitiminin Yeterli Olduğunu Düşünüyorum ' Anket Sorusunun Veli Değerlendirmesi**



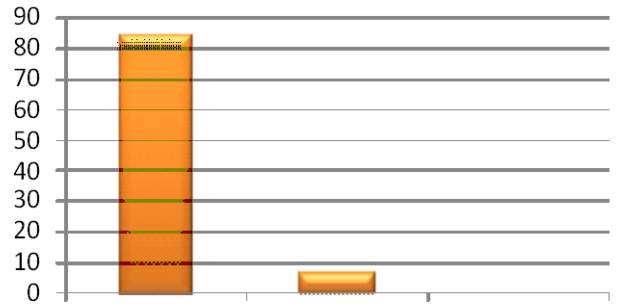
**'Çocuğumun Okulda Öğrendiklerinden Haberdarım ' Anket Sorusunun Veli Değerlendirmesi**



**'Öğretmenimizin Yaptığı etkinlikleri Beğeniyorum' Anket Sorusuna İlişkin Öğrenci Değerlendirmesi**



**'Okulda Atatürkü ve Diğer Devlet Büyüklerini Tanıdım' Anket Sorusuna İlişkin Öğrenci Değerlendirmesi**



Eğitim- Öğretim faaliyetlerine ilişkin veli ve öğrenci değerlendirmelerimiz grafiklerde verilmiş olup eğitim etkinliklerimizin %90 üzerinde bir memnuniyetle değerlendirildiği görülmüştür.



Velilerimizden alınan dönütlerden Aksaray da Okul Öncesi Eğitim açısından okulumuzun önemli bir yeri olduğu anlaşılmaktadır. Okulumuza olan talebin sürekli artması ve okulun bulunduğu bölge dışından da talep görmesi bu rağbetin somut bir göstergesi olmuştur. Eğitim etkinliklerimizin bu başarıya ulaşmasının birçok bileşeni olup en önemli etken oturmuş bir kurum kültürünün olmasıdır.

### 3. Mali Kaynaklar

Okulumuzda finansal ve fiziksel kaynakların yönetimi süreci kapsamında finansal kaynaklar yönetilmektedir. Okulumuzda finans kaynaklar yıllık bütçe planına göre oluşturulmaktadır. Giderlerle ilgili düzenlemeler okul idaresi ve komisyonlar tarafından yapılmaktadır. Okulumuz kar amacı gütmeyen bir kuruluştur. Yıllık bütçe gelirleri Okul öncesi eğitim aidatlarından oluşmaktadır. Okulumuz bütçesi oluşturulurken çalışanlar bilgilendirilmektedir. Davranışlarda objektif olma ilkesine uygun olarak okulun gelir ve gider bilançosu altı ayda bir, ayrıca gelir-gider sonuçları aylık olarak panolara asılarak tüm paydaşların bilgilendirilmesi sağlanmaktadır. Eğitim hizmetlerinin karşılanmasında ihtiyaçlar sınırsız ama kaynaklar sınırlıdır.

Yatırımlar, okulumuzun politika ve stratejilerini destekleyecek doğrultuda öncelikli ihtiyaçlarına göre planlanmakta, ihale komisyonu tarafından teklifler alınmakta ve değerlendirme yapılarak uygun teklif seçilmektedir. Alınan hizmet ve araç-gereçler, muayene ve teslim alma komisyonu tarafından teslim alınarak sisteme kaydedilmektedir.

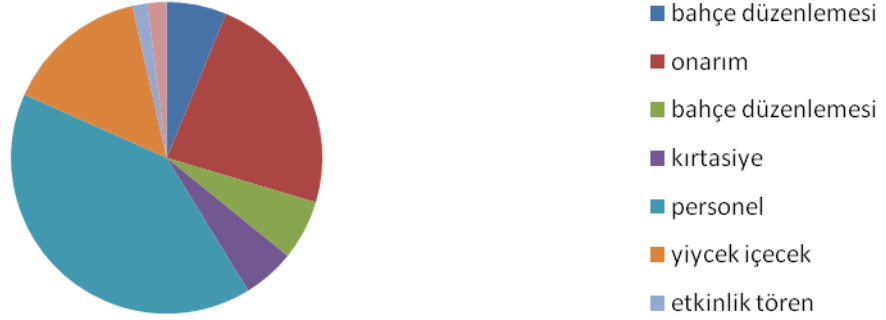
#### 1.10 GELİR - GİDER

YIL	GELİR	GİDER	BİR SONRAKİ DÖNEME AKTARILAN
2011	118,230,00 TL	117,000,00 TL	1230,00 TL
2012	97,139,41 TL	97,000,00 TL	18,41941 TL
2013	146,850,00 TL	141,000,00 TL	23.569,94 TL
2014	138.865,89 TL	129.617,64 TL	34,443,28 TL
2015*	52,000,00 TL	44,424,88 TL	8.943,24 TL

\*2015 yılına ait veriler nisan ayı sonunu kapsamaktadır.

Geriyeye dönük 2011 yılından itibaren gelir gider tablosu yukarıda verilmiştir. Gelirler okul öncesi eğitim aidatlarına dayanmaktadır. Giderler beslenme ve hizmet alımı personeli başta olmak üzere okulun temizlik, bakım, onarım, kırtasiye, iletişim gibi gider kalemlerini kapsamaktadır. Bakanlığımızın yapmış olduğu yönetmelik değişikliği ve İl Milli eğitim Müdürlüğümüzün almış olduğu kararla aidatlar 30 tl ye düşürülmüş olup yarım günlük eğitime devam edilmiştir.

### 30 TL Aidatla Örnek Gider Dağılımı



Veriler 2015 yılı şubat ayına aittir

### 180 TL Aidatla Örnek Gider Dağılımı



Veriler 2013 yılı Aralık ayına aittir.

#### 4. Teknolojik Düzey

Teknolojinin önemi ve çağdaş eğitim anlayışımızdan hareketle öğretmenlerimiz, ders ortamında bilgisayar, projeksiyon makinesi, fotoğraf makinesi, mikroskop, fotokopi makinesi, internet ve yazıcılar vb. araç-gereçleri ihtiyaç duyduklarında kullanmaktadırlar.

Okulumuz TT Net internet ile internete bağlanmaktadır. İnternet bağlantısı Vi-Ficihazları aracılığı ile okulumuzdaki bütün kullanıcılarla ulaşmaktadır..

Ayrıca okulumuzun [www.752897.meb.k12.tr](http://www.752897.meb.k12.tr) internet sitesi bulunmaktadır. Okulumuzda öğrenciye soru çözme, konu öğrenme, deney yapma ve uygulanan ölçme değerlendirme sınavlarındaki eksikliklerini görme ve telafi etme imkânı sağlanmaktadır. Sınıf seviyelerine uygun görsel ve işitsel içerikli cd vb. araçlar her yaş düzeyinde kullanılmaktadır.

Okulumuzda çalışanlarla ilgili bilgiler yasal mevzuat doğrultusunda üst kurumdan gelen atama, özlük dosyaları teslim alınarak personel ile ilgili kademe, terfi işlemleri bilgi-işlem



merkezinde işlenmektedir. Öğretmen özlük dosyalarında tüm bilgiler arşivlenmekte ve yedeklenmektedir.

Evraklar, desimal dosya sistemine uygun olarak numaralandırılmakta, gelen ve giden evrak defterine ve kurum net programına kaydedilmektedir. Liderlerimiz, okulumuz çalışanlarının bilgi birikimlerini artırmak için basını ve eğitim-öğretimle ilgili seminerleri sürekli izlemektedir.

Araç Gereç	2013	2014	2015	İhtiyaç
Bilgisayar	5	5	5	-
Yazıcı	3	3	3	-
Tarayıcı	-			
Tepegöz	-	-	-	-
Projeksiyon	1	1	1	4
Televizyon	6	6	6	-
İnternet Bağlantısı	1	1	1	-
Fen Laboratuvarı	-	-	-	1
Bilgisayar Laboratuvarı	-	-	-	1
Fax				-
Video	-	-	-	-
Dvd Player	5	5	5	-
Fotoğraf Makinası	1	1	1	-
Kamera	-	-	-	-
Fotokopi Makinası	1	1	2	-
Okul İnternet Sitesi	1	1	1	-
Telofon Hattı Sayısı	1	1	1	-
Lisanslı Yazılım Sayısı	-	-	0	3

**Tablo 13:Okulun Teknolojik Altyapısı**

## 5. Okulun Fiziki Altyapısı

Okulumuzun fiziki alt yapısını oluşturan bölümler tabloda belirtilmiştir.

Fiziki Mekân	Var	Yok	Adedi	İhtiyaç
Öğretmen Çalışma Odası		X		
Ekipman Odası		X		
Kütüphane		X		1
Rehberlik Servisi		X		1
Çok Amaçlı Salon	X			
Spor Salonu		X		1
Otopark		X		1
Spor Alanları	X			
Arşiv	X			
.....				

**Tablo 14:Okulun Fiziki Altyapısı**

## 6.Kurum Kültürü

Okulumuzda ‘BEN’ yerine ‘BİZ’ duygusunun geliştirilebilmesi için çeşitli çalışmalar yapılacaktır.

Okulumuzda doğum, ölüm, hastalık, düğün vb. durumlarda tüm personel birlikte hareket eder.

Öğretmenlerimizin sadece sınıflarının değil; tüm okulun öğretmeni olduklarını bilincindedirler.

Sene başı veli toplantısı yapılarak ‘Okul Aile Birliği’nin oluşturulur ve işler hale getirilir.

Öğrenci başarısında velilerimizin rollerinin netleştirilmesiyle ilgili bilgilendirme çalışmaları yapılır.

Okulu geliştirme, güzelleştirme ve teknolojik açıdan donanımlı hale getirme anlamında okul ihtiyaçlarının tespit edilmesi ve bu ihtiyaçların giderilmesi için resmi ve resmi olmayan kişi ve kuruluşlarla irtibata geçilip, bu ihtiyaçların giderilmesi için çalışmalar yapılır.

Okulumuzda spor yapılan alanların bakım ve onarımı düzenli olarak yapılır.

## 7. PEST- E (Politik, Ekonomik, Sosyo-Kültürel, Teknolojik) Analizi

Çevre analizinde; okulumuzu etkileyebilecek dışsal değişimler ve eğilimler değerlendirilmiştir. PEST Analizi faktörlerin incelenerek önemli ve hemen harekete geçilmesi gerekenleri tespit etmek ve bu faktörlerin, olumlu veya olumsuz kimleri etkilediğini ortaya çıkarmak için yapılan analizdir. Okulumuzda PEST Analizi, politik(siyasi), ekonomik, sosyal ve teknolojik faktörlerin incelenerek önemli ve hemen harekete geçirilmesi gerekenleri tespit etmek ve bu faktörlerin olumlu (fırsat) veya olumsuz (tehdit) etkilerini ortaya çıkarmak için yapılan bir analizdir. Politik, ekonomik, sosyal ve teknolojik değişimlerin sakıncalı(tehdit) taraflarından korunmak, avantajlı(fırsat) taraflarından yararlanmaya çalışmaktır. Okulumuz politik, ekonomik, sosyal ve teknolojik alanlardaki çevre değişkenlerini değerlendirmiş, bu değişkenlerin okulun gelişimine nasıl katkı sağlayacağını ya da okul gelişimini nasıl engelleyeceğini belirlenmiştir. Bu değişkenlerden okulumuzun gelişimine katkı sağlayacak olanlar bir fırsat olarak değerlendirilmiştir. Bunun yanı sıra okul gelişimini engelleyebilecek olan değişkenler ise tehdit olarak alınmış ve planlama yapılırken bu tehditler göz önünde bulundurulmuştur. Sosyal faktörler çevrenin sosyokültürel değerleri ve tutumları ile ilgilidir.

Bu değer ve tutumlar okulumuzun çalışanları ve hizmet sunduğu kesimler açısından önemlidir. Çünkü bu konular örgütün stratejik hedeflerini, amaçlarını etkileyebilir, kurum açısından bir fırsat ya da tehdit oluşturabilir. Sosyal açıdan çevre analizi yapılırken kurumun bulunduğu çevredeki yaşantı biçimi, halkın kültürel düzeyi, toplumsal gelenekler vb. konular dikkate alınmalı, bu konuların kurum açısından bir fırsat mı yoksa tehdit unsuru mu olduğu tespit edilmelidir. Teknolojik alandaki hızlı gelişmeler, telefon, radyo, televizyon ve internet gibi günümüz haberleşme araçları çevrede olup bitenlerden zamanında haberdar olma olanakları yanında, yazılı haberleşmenin ifade güçlüklerini ortadan kaldırmış, hatta birtakım olayları görerek anında izleyebilme olasılığını gerçekleştirmiş bulunmaktadır.

Herhangi bir haber, mesaj veya önemli bir olay, dünyanın herhangi bir yerine vakit geçirmeksizin çok çabuk ulaşmakta; dünyanın herhangi bir yerinden başka bir yere bilgi ve deneyim transferi gerçekleştirilebilmektedir. Bu durum bilimsel, teknik ve düşünsel alanlarda meydana gelen gelişmelerin iyi veya kötü sonuçlarıyla bütün dünyaya yayılmasını sağlamaktadır.

Böylece, dünyada kişiler arası ilişkilerde olduğu kadar, grup ve uluslararası ilişkilerde de sosyokültürel yönden hızlı değişimler meydana gelmektedir. Bilimsel, teknik ve düşünsel değişimler, eğitim ve öğretim alanındaki sistem ve yöntemleri de temelinden değişime zorlamaktadır.

Politik ve yasal etmenler	Ekonomik çevre değişkenleri
<p>Okul öncesi eğitimin yaygınlaştırılmasına yönelik çalışmalar sonucunda okul öncesi eğitim etkin şekilde sürdürülmektedir.</p> <p>Yerel yönetimlerin eğitimin ihtiyaçları doğrultusunda sürece daha aktif katılmaları hususunda çalışmalar gerçekleştirilmektedir.</p> <p>Okulumuz öğrencilerinin sosyal ve kültürel anlamda gelişmesini sağlamak amacıyla satranç egzersiz çalışmaları ve çocuk oyunları egzersiz çalışmaları okulumuz bünyesinde gerçekleştirilmektedir</p>	<p>Okulun bulunduğu çevrenin genel gelir durumu, İş kapasitesi, Okulun gelirini arttırıcı unsurlar, Okulun giderlerini arttıran unsurlar, Tasarruf sağlama imkânları, İşsizlik durumu, Mal-ürün ve hizmet satın alma imkânları,</p>
Sosyal-kültürel çevre değişkenleri	Teknolojik çevre değişkenleri
<p>Üniversite ile işbirliği yapılmaması, sosyal gelişim noktasında etkinlikler oluşturmamaktadır.</p> <p>Gelişen eğitim-öğretim yöntemleri nedeniyle etkin ders metotlarının kullanılması amacıyla kütüphane gibi çağdaş eğitim kurumlarında olması gereken yapılara ihtiyaç duyulmaktadır.</p>	<p>Teknolojideki hızlı gelişim sonucunda bilgisayar ve internet kullanım oranı artmaktadır.</p> <p>Bilgiye daha kolay ulaşımın sağlanması eğitim faaliyetlerini olumlu etkilemiştir.</p> <p>İnternetin yaygınlaşmasıyla birlikte olumsuz davranış tarzlarında artış eğilimi gözlemlenmektedir.</p> <p>E-OKUL vb. veri tabanı oluşumları okullardaki yönetim faaliyetlerinin daha etkin bir şekilde yapılmasını sağlayacaktır.</p> <p>Teknolojinin gelişmesiyle yeni öğrenme ve etkileşim imkanları artmaktadır.</p>

Tablo 15:PEST- E (Politik, Ekonomik, Sosyo-Kültürel, Teknolojik) Analizi

## 8.Güçlü Yönler, Zayıf Yönler, Fırsatlar ve Tehditler

Okulumuzda , anket, birim görüşmesi vb ile geniş katımlı bir GZFT çalışması yapılmış olup , bu çalışmalar sonucunda öncelikle dirilen GZFT aşağıdaki tabloda çıkarılmıştır .

Güçlü Yönler		
Eğitim ve Öğretime Erişim	Eğitim ve Öğretimde Kalite	Kurumsal Kapasite
Güvenli okul ortamının olması Okul yönetiminin her konuda öğretmeni desteklemesi Okulun her bölümünde internet ağının uzun süreden beri kullanılabilir olması Velilere rahatlıkla ulaşılabilmesi Kurum çalışanlarının fikirlerine önem verilmesi Mali kaynakların profesyonelce yönetimi ve ihtiyaçların günün şartlarına göre planlanması	Demokratik, şeffaf ve eleştiriye açık okul ortamının olması Öğrenci merkezli eğitimin esas alınması. Öğretmenlerin öğrencilerle yakından ilgilenmesi Öğrencilerde eğitimi engelleyici şiddet yönelimlerinin olmaması Okul çalışanlarının ekip çalışmasına yatkın olması	Okul idaresinin sorunlara pratik çözümler getirmesi ve uygulaması Okulun sürekli temiz tutulması Okulun kaloriferli olması Okul çevre nüfusunun az olması nedeniyle hizmetlerin kolay yürütülebilir olması. Öğretmenlerin eğitim düzeylerinin yüksek oluşu Okulun gerekli güvenlik önlemlerini alması Yapılacak çalışmalara dikkat etmesi Okul bahçesinin oyun alanı açısından yeterli olması

<b>Zayıf Yönler</b>		
<b>Eğitim ve Öğretime Erişim</b>	<b>Eğitim ve Öğretimde Kalite</b>	<b>Kurumsal Kapasite</b>
Öğrencilerin kendi aralarındaki rekabetin kısıtlı düzeyde yaşanması Özellikle ailelere yönelik rehberlik faaliyetlerinin yetersiz olması	Okul veli işbirliğinin istenilen düzeyde olmaması sosyal ağlar, internet ve televizyonun öğrencileri ve toplumu ahlaki yönden olumsuz etkilemesi Okulda rehber öğretmeninin olmayışı	Sosyal Faaliyetlerinin yürütüleceği uygun ortam ve mekanların olmaması Okulumuzun mahallenin talebine cevap verebilecek fiziki yapıda olmaması.
<b>Fırsatlar</b>		
<b>Eğitim ve Öğretime Erişim</b>	<b>Eğitim ve Öğretimde Kalite</b>	<b>Kurumsal Kapasite</b>
Milli Eğitim Bakanlığı, İl Milli Eğitim Müdürlüğü 'nün desteği	Okulun çevresinde gürültü kirliliğinin çok az olması Okul Öncesi Eğitime verilen önemin artması	Sağlık Kurumunun yakınlığı Aksaray Belediyesinin eğitime destek olması Okul bahçesinin ve ağaçlandırma alanının genişliği
<b>Tehditler</b>		
<b>Eğitim ve Öğretime Erişim</b>	<b>Eğitim ve Öğretimde Kalite</b>	<b>Kurumsal Kapasite</b>
Okulun eğitim bölgesi olarak eğitime yeterince önem vermeyen bir yapıda olması	Bölünmüş Ailelerin çokluğu	

**Tablo 16:GZFT (Güçlü , Zayıf Yönler/ Fırsat ve Tehditler)**

## 9.Gelişim ve Sorun Alanları

Paydaş analizi, kurum içi ve dışı analiz sonucunda Okulumuzun faaliyetlerine ilişkin gelişim ve sorun alanları tespit edilmiştir. Belirlenen gelişim ve sorun alanları üç tema altında gruplandırılarak plan mimarisinin oluşturulmasında temel alınmıştır.

Eğitim ve Öğretime Erişim	Eğitim ve Öğretimde Kalite	Kurumsal Kapasite
<ol style="list-style-type: none"><li>Okul öncesi eğitimde okullaşma</li><li>Okul öncesinde devamsızlık</li><li>Mültecilerin eğitime erişimi</li><li>Özel eğitime ihtiyaç duyan bireylerin uygun eğitime erişimi</li></ol>	<ol style="list-style-type: none"><li>Okul sağlığı ve hijyen</li><li>Rehberlik Araştırma Merkezi'nden yararlanan birey sayısı</li><li>Zararlı alışkanlıklar</li><li>Şiddetin önlenmesi</li><li>Eğitsel, mesleki ve kişisel rehberlik hizmetleri</li><li>Öğrencilere yönelik oryantasyon faaliyetleri</li><li>Eğitim öğretim sürecinde sanatsal, sportif ve kültürel faaliyetler</li><li>Üstün yetenekli öğrencilere yönelik eğitim öğretim hizmetleri başta olmak üzere özel eğitim</li><li>Akreditasyon</li><li>Parçalanmış aileler</li><li>Eğitimde bilgi ve iletişim teknolojilerinin kullanımı</li><li>Önceki öğrenmelerin belgelendirilmesi ve soraki eğitim kademesinde dikkate alınması</li></ol>	<ol style="list-style-type: none"><li>Öğretmenlere yönelik hizmet içi eğitimler</li><li>Çalışma ortamları ile sosyal, kültürel ve sportif ortamların iş motivasyonunu sağlayacak biçimde düzenlenmesi</li><li>Çalışanların ödüllendirilmesi</li><li>Hizmet içi eğitim kalitesi</li><li>Okul ve kurumların fiziki kapasitesi</li><li>Öğretmenlere yönelik sosyal alanlar</li><li>Okul ve kurumların sosyal, kültürel, sanatsal ve sportif faaliyet alanlar</li><li>İkili eğitim yapılması</li><li>Donatım</li><li>Okullardaki fiziki durumun özel eğitime gereksinim duyan öğrencilere uygunluğu</li><li>Hizmet binalarının fiziki kapasitesi</li><li>Okul ve kurumların bütçeleri</li><li>İş güvenliği ve sivil savunma</li></ol>

		14. Diğer kurum ve kuruluşlarla işbirliği 15. Süreçlerle yönetim 16. Eğitimde bilgi ve iletişim teknolojilerinin kullanımı
--	--	--

**Tablo 17: Gelişim ve Sorun Alanları**



# ZÜBEYDE HANIM ANAOKULU SP PLAN MİMARİSİ

Okulumuz Stratejik planında aşağıdaki SP Mimarisi yer almaktadır.

## PLAN MİMARİSİ

### 1.EĞİTİM VE ÖĞRETİME ERİŞİM

#### 1.1.Eğitim ve Öğretime Katılım ve Tamamlama

- 1.1.1.Okul öncesi eğitimde okullaşma devam ve tamamlama
- 1.1.2.Özel eğitime erişim ve tamamlama

### 2.EĞİTİM VE ÖĞRETİMDE KALİTE

#### 2.1.Öğrenci Başarısı ve Öğrenme Kazanımları

- 2.1.1.Öğrenci
- 2.1.2.Hazır oluş
- 2.1.3.Sağlık
- 2.1.2.Öğretmen
- 2.1.3.Öğretim Programları ve Materyalleri
- 2.1.4.Eğitim - Öğretim Ortamı ve Çevresi
- 2.1.5.Rehberlik

### 3.KURUMSAL KAPASİTE

#### 3.1.Beşeri Alt Yapı

- 3.1.1.İnsan kaynakları planlaması
- 3.1.2.İnsan kaynakları yönetimi

#### 3.2.Fiziki ve Mali Alt Yapı

- 3.2.1.Finansal kaynakların etkin yönetimi
- 3.2.2.Okul bazlı bütçeleme
- 3.2.3.Donatım

#### 3.3.Yönetim ve Organizasyon

- 3.3.1.Kurumsal yapının iyileştirilmesi
- 3.3.2.Mevzuatın güncellenmesi
- 3.3.3.İzleme ve Değerlendirme
- 3.3.4.Sosyal tarafların katılımı ve yönetim
- 3.3.4.1.Çoğulculuk
- 3.3.4.2.Katılımcılık
- 3.3.4.3.Şeffaflık ve hesap verebilirlik

#### 3.3.5.Kurumsal Rehberlik ve Denetim

#### 3.4.Bilgi Yönetimi ve Kurumsal İletişim

- 3.4.1.Elektronik veri toplama ve analiz

## 3.BÖLÜM

### GELECEĞE YÖNELİM

Stratejik planların en önemli özelliği; hedeflere ve geleceğe yönelik olması, özellikle neyin yapılacağı konusuna odaklanması ve bunun nerede, ne zaman, kim tarafından yapılacağının ayrıntılı biçimde yer almasıdır. Stratejik planlamanın başarıya ulaşması için iki önemli faktör vardır. Bunlar misyon ve vizyondur. Misyon, belirlenen amaç ve hedefler üzerinde odaklanmış bir görev duygusudur. Vizyon ise organizasyonun ulaşmak istediği amaç ve hedefleri ifade eder.

Geleceğe yönelim bölümü, durum analizi yapıldıktan sonra stratejik planın misyon, vizyon, temel değerler ile stratejik amaç ve stratejik hedeflerinin bulunduğu, nereye ulaşmak istediğimizi açıkladığımız bölümdür. Kurumumuzun misyon, vizyon ve temel değerleri Okul Müdürümüz ve Stratejik Planlama Ekibinin katılımı ile yapılan çalıştayda belirlenmiştir. Ayrıca Bakanlığımızın 2015-2019 Stratejik Planı dikkate alınarak planımızın geleceğe yönelim bölümü oluşturulmuştur.

#### MİSYONUMUZ

**Atatürk ilke ve inkıplarını görev edinmiş, milli, manevi, ahlaki ve insani değerlere bağlı, çağdaş, demokratik, kendine güvenen, sorumluluk ve farkındalık bilincine sahip, mutlu ve çevreye uyumlu bireyler yetiştirmek.**

#### VİZYONUMUZ

**Zübeyde Hanım Anaokulu olarak, Okul öncesi eğitimde; koşulsuz sevgi ile beklentilerin hep önünde kalitesi ile örnek gösterilen bir kurum olmak.**

## TEMEL DEĞERLERLERİMİZ

- ✓ Milli ve manevi değerleri gözetmek
- ✓ Mükemmellik ve sürekli gelişim
- ✓ Yaratıcılık yenilikçilik
- ✓ Hukukun üstünlüğü
- ✓ Güçlü iletişim
- ✓ Çözüm odaklı yönetim anlayışı
- ✓ Sosyal sorumluluk bilinci
- ✓ İnsana saygı ve güven
- ✓ Teknolojiye uyum
- ✓ Paydaş memnuniyeti
- ✓ Kaliteli hizmet anlayışı
- ✓ Fırsat eşitliği
- ✓ Etkin ve verimli kaynak kullanımı
- ✓ Görev ve sorumluluk bilinci



TEMA-1	STRATEJİK AMAÇ	STRATEJİK HEDEFLER
--------	----------------	--------------------



<b>EĞİTİM ÖĞRETİME ERİŞİM</b>	<b>Stratejik Amaç 1</b> <u>Okul öncesi eğitime ulaşımı güçlendirmek.</u>	<b>Stratejik Hedef 1.1</b> Okulumuzun kapasitesi ve bulunduğu bölgeyi dikkate alarak alınabilecek maksimum öğrenci sayısına ulaşmak .
<b>TEMA-2</b>	<b>STRATEJİK AMAÇ</b>	<b>STRATEJİK HEDEFLER</b>
<b>EĞİTİM VE ÖĞRETİMDE KALİTENİN ARTTIRILMASI</b>	<b>Stratejik Amaç 2</b> <u>Eğitim ve öğretim süreçlerindeki bireylerin başarı ve kazanımlarını arttırmak</u>	<b>Stratejik Hedef 2.1</b> Okul öncesi eğitim çağ çocuklarını dış dünyaya ve ilköğretim kurumuna hazırlamak.
<b>TEMA-3</b>	<b>STRATEJİK AMAÇ</b>	<b>STRATEJİK HEDEFLER</b>
<b>KURUMSAL KAPASİTENİN GELİŞTİRİLMESİ</b>	<b>Stratejik Amaç 3</b> <u>Yetişmiş insan kaynakları ile gelirlerini en verimli şekilde kullanan, kurumsallaşmasını sağlamış, bilişim teknolojilerini iyi kullanan kurum olmak</u>	<b>Stratejik Hedef 3.2</b> Kaynakları doğru, verimli kullanarak çağın koşullarına uygun eğitim öğretim ortamı ve materyalleri temin etmek

## STRATEJİK PLAN GENEL TABLOSU

### 1. TEMA: EĞİTİM ÖĞRETİME ERİŞİM

#### STRATEJİK AMAÇ 1

Okul öncesi eğitime ulaşımı güçlendirmek

### **STRATEJİK HEDEF 1.1**

Okulumuzun kapasitesi ve bulunduğu bölgeyi dikkate alınabilecek maksimum öğrenci sayısına ulaşmak

#### **HEDEFİN MEVCUT DURUMU**

***Bakanlığımızın yapmış olduğu yönetmelik değişikliği ve aldığı kararlar doğrultusunda her çocuğun en az 1 yıl okul öncesi eğitim alması hedeflendiğinden 2015 yılından itibaren 3 yaş gurubu öğrenci kaydı yerine 1 yıl sonra ilköğretime başlayacak olan çocukların kayıtları alınmaya başlanmıştır.***

Okul öncesi eğitimin önemi dikkate alındığında okulun bulunduğu çevrede ilkokula başlayacak olan öğrencilerin okullaşma oranını artırma ihtiyacının ortaya çıktığı görülmüştür. Bu amaçla maksimum kapasitede olmak üzere ilkokul 1.sınıfa başlama potansiyeli olan çocukların kayıt oranını stratejik plan sonuna kadar en 125 öğrenciye kadar çıkarmaktır. Yine 2014 te %0 olan Özel eğitime ihtiyacı olan bireylerin özel eğitim hizmetlerinde en az % 5 oranında çocuğun yararlanmasını sağlamak. Bir diğer hedefe yönelik performans göstergesi olan 10 gün ve üzeri öğrenci devamsızlık oranının 2019 a kadar % 3 indirebilmek.

Eğitim öğretime erişim ve hayat boyu öğrenmeye katılımın artması, devamsızlığın azalması, özellikle kız öğrenciler ve engelliler olmak üzere özel eğitime erişim olanaklarının sağlanması.

Ayrıca okul öncesi eğitime başlayıp çeşitli nedenlerle ayrılan öğrenci sayısını %11 den %6 ya düşürmektir.

### **PERFORMANS GÖSTERGELERİ 1.1**

PERFORMANS GÖSTERGESİ	ÖNCEKİ YILLAR			HEDEF
	2012	2013	2014	2019
3 Yaş öğrenci sayısı	25	22	0	0
4 Yaş öğrenci sayısı	43	47	55	85
5 Yaş öğrenci sayısı	45	46	65	115
Özel eğitim hizmetinden yararlanan öğrenci sayısı	%1	%1	%1	%5
Okul öncesinde devamsızlık oranı (10 Gün Ve Üzeri Resm)	%7	%8	%6	%3
Okulumuzda okul terki öğrenci sayısı	%11	%13	%12	%6

## STRATEJİLER

S.No	Tedbir	Sorumlu Birimler	Koordinatör Birim
1	Okul kayıtlarından öncelik seneye ilköğretime başlayacak olan öğrencilere verilecektir.	Stratejik plan komisyonu	Stratejik plan Üst Kurulu
2	Bakanlığımızın ve il milli, eğitim müdürlüğümüzün almış olduğu tedbirlerden okulumuzun yerleşim alanında bulunan çağ nüfusuna yönelik hedef kitle bilgilendirilecektir.	Stratejik plan komisyonu	Okul idaresi
3	Yönetmeliğimiz doğrultusunda özel eğitim yerleştirme kararı bulan öğrencilerin okulumuza kaydında öncelik verilecektir.	Müdür yardımcısı	Okul Müdürü
4	Okul devamsızlıkları daha çok kış aylarına rastladığından devamsızlıkların hastalık ve soğuk nedeniyle olduğu düşünülmekte olup gerekli sağlık tedbirlerinin alınmasına dikkat edilecektir.	Stratejik plan komisyonu	Okul Müdürü
5	Okul terki tayin ve özel durumlar nedeniyle olmakta olup düşük yüzde ile okul kaynaklı problemlerden olmaktadır. Sebepler araştırılıp bu tür okul terklerinin önüne geçilecektir.	Stratejik plan komisyonu	Okul Müdürü

## 2. TEMA: EĞİTİM VE ÖĞRETİMDE KALİTENİN ARTIRILMASI

### STRATEJİK AMAÇ 2

Eğitim ve öğretim süreçlerindeki bireylerin başarı ve kazanımlarını arttırmak

## STRATEJİK HEDEF 2.1

Okul öncesi eğitim çağ çocuklarını dış dünyaya ve ilköğretim kurumuna hazırlamak

### Hedefin mevcut durumu?

Nitelikli bireylerin yetiştirilmesine imkân sağlayacak kaliteli bir eğitim sistemi; bireylerin potansiyellerinin açığa çıkarılmasına ortam sağlayarak hem bedensel, ruhsal ve zihinsel gelişimlerini desteklemeli hem de akademik başarı düzeylerini artırmalıdır.

Bu kapsamda kaliteli bir eğitim için Bütün bireylerin bedensel, ruhsal ve zihinsel gelişimlerine yönelik faaliyetlere katılım oranlarının ve öğrencilerin akademik başarı düzeylerinin artırılması hedeflenmektedir.

Öğrencilerin ilkokulda ki başarılarını artırıcı en önemli faktör olan okul öncesi eğitim olarak İlkokul 1.sınıfa başlayan öğrenci sayısını %62,5'a çıkarmak,yine bu bağlamda velilerimiz tarafından okulumuzda yapılan meslek ve iş grubu tanıtım etkinliklerini 5 ten hedef yılı sonunda 12 e çıkarmak hedeflenmektedir. Yine stratejik plan dönemi sonuna kadar,okul dışı öğrenci gezi sayımızı 3 ten 8 e çıkarmak hedeflenmektedir.

## PERFORMANS GÖSTERGELERİ 2.1

PERFORMANS GÖSTERGESİ	ÖNCEKİ YILLAR			HEDEF
	2012	2013	2014	2019
Okulumuzdan ilköğretime geçen öğrenci sayıları	%26	%25	%24,5	%62,5
Okulumuzda yapılan meslek ve iş gurubu tanıtım etkinlikleri	4	2	5	12
Okul dışı yapılan alan gezileri	3	1	3	8

## STRATEJİLER

S.No	Strateji	Sorumlu Birimler	Koordinatör Birim
1	Okul etkinliklerinde okul öncesi eğitimin amaçlarına uygun olarak ilkokula hazırlık çalışmalarına aktif olarak yer verilecektir.	Stratejik plan komisyonu	Stratejik plan Üst Kurulu
2	Farklı meslek guruplarından insanlar okula davet edilerek meslek	Stratejik	Okul idaresi



	tanıtım günleri düzenlenecektir.	plan komisyonu	
3	Yönetmeliğimiz doğrultusunda özel eğitim yerleştirme kararı bulan öğrencilerin okulumuza kaydında öncelik verilecektir.	Müdür yardımcısı	Okul Müdürü
4	Çeşitli meslek guruplarına ait okul öncesi çağ nüfusunun anlayabileceği alet, araç vb. tanıtım etkinlikleri düzenlenecektir	Stratejik plan komisyonu	Okul Müdürü
5	Farklı işlanalarından kurum ve kuruluşlara geziler düzenlenecektir.	Stratejik plan komisyonu	Okul Müdürü
6	İlkokulların 1. Sınıflarına geziler düzenlenecektir.	Stratejik plan komisyonu	Okul Müdürü

### 3. TEMA: KURUMSAL KAPASİTENİN GELİŞTİRİLMESİ

#### STRATEJİK AMAÇ 3

Yetişmiş insan kaynakları ile gelirlerini en verimli şekilde kullanan, kurumsallaşmasını sağlamış, bilişim teknolojilerini iyi kullanan kurum olmak.

#### STRATEJİK HEDEF 3.1.

Kaynakları doğru, verimli kullanarak çağın koşullarına uygun eğitim öğretim ortamı ve materyalleri temin etmek.

##### Hedefin mevcut durumu?

Okulumuzun fiziki ortamını iyileştirilerek ihtiyaca cevap verecek düzeye getirilmesi, alternatif finansal kaynaklarla eğitimin desteklenmesi, kaynak kullanımında etkinliğin ve verimliliğin sağlanması amaçlanmıştır.

Yine bilişim araçları kullanılarak etkinlik yapma oranını artırmak istemekteyiz. Bu amaçla okulun bilişim alt yapısının geliştirilmesi için ilgili birimler nezdinde girişimler yapılmıştır.

Öğrencilerimize daha iyi bir fiziki ortam sağlamak amacıyla; mevcut bahçe ağaçlandırma ve çimlendirme çalışmaları için yabancı otlardan arındırılmış tesviye çalışmaları başlamıştır.

Fiziki kapasitenin geliştirilmesi, sosyal ve kültürel alanlar oluşturulması yoluyla kullanıcı memnuniyetinin artırılması.

PERFORMANS GÖSTERGESİ	ÖNCEKİ YILLAR	HEDEF
-----------------------	---------------	-------

	2012	2013	2014	2019
Okulda yapılan onarım, tadilat sayısı( küçük onarımlar gözardı edilmiştir)	2	3	2	0
Okul bahçesi oyun araç sayısı	4	5	5	7
Sınıflara temin edilen oyuncak miktarı (TL bazında)	3500 tl	3000 tl	3500 tl	2000 tl
Sınıflarda yenilenen etkinlik köşesi sayısı	0	1	2	5
Öğretmenlerin kullanımına sunulan elektronik iletişim ve sınıf etkinliklerinde kullanılan televizyon bilgisayar ve tablet sayısı	5	5	5	15

### STRATEJİLER

S.No	Tedbir	Sorumlu Birimler	Koordinatör Birim
1	Okul içi yapılacak onarımlarda okul aile birliği aktif şekilde kullanılacaktır.	Stratejik plan komisyonu	Stratejik plan Üst Kurulu
2	Okul bahçesine tırmanma oyun parkuru kurulacaktır.	Stratejik plan komisyonu	Okul idaresi
3	Sınıf içi oyuncak temininde okul öncesi eğitim aidatları aktif şekilde kullanılacaktır.	Müdürü yardımcısı	Okul Müdürü
4	Öğretmenlerin kullanılması için tablet temin edilecektir	Stratejik plan komisyonu	Okul Müdürü

## 4.BÖLÜM

### STRATEJİK PLAN MALİYET TABLOSU(2015-2019)

TEMALAR	STRATEJİK AMAÇLAR - HEDEFLER	MALİYETİ(TL)	ORAN
EĞİTİM VE ÖĞRETİME ERİŞİM	1.Amaç: Okul öncesi eğitime ulaşımı güçlendirmek	0	
	1.1.Hedef: Okulumuzun kapasitesi ve bulunduğu bölgeyi dikkate alınabilecek maksimum öğrenci sayısına ulaşmak	0	
EĞİTİM-ÖĞRETİMDE KALİTE	2.Amaç: Eğitim ve öğretim süreçlerindeki bireylerin başarı ve kazanımlarını arttırmak	0	
	2.1.Hedef: Okul öncesi eğitim çağı çocuklarını dış dünyaya ve ilköğretim kurumuna hazırlamak	1000	
KURUMSAL KAPASİTE	3. Amaç : Yetişmiş insan kaynakları ile gelirlerini en verimli şekilde kullanan, kurumsallaşmasını sağlamış, bilişim teknolojilerini iyi kullanan kurum olmak.	10000	
	3.1.Hedef: Kaynakları doğru, verimli kullanarak çağın koşullarına uygun eğitim öğretim ortamı ve materyalleri temin etmek	10000	
TOPLAM MALİYET		11000	

Tablo 24:Stratejik Plan Maliyet Tablosu (2015-2019)

## 5.BÖLÜM

# İZLEME VE DEĞERLENDİRME

5018 sayılı Kamu Mali Yönetimi ve Kontrol Kanununun amaçlarından biri; kalkınma planları ve programlarda yer alan politika ve hedefler doğrultusunda kamu kaynaklarının etkili, ekonomik ve verimli bir şekilde elde edilmesi ve kullanılmasını, hesap verebilirliği ve malî saydamlığı sağlamak üzere, kamu malî yönetiminin yapısını ve işleyişini düzenlemektir.

Bu amaç doğrultusunda okulumuzun; stratejik plan vasıtasıyla, kalkınma planları, programlar, ilgili mevzuat ve benimsediğimiz temel ilkeler çerçevesinde geleceğe ilişkin misyon ve vizyonların oluşturulması, stratejik amaçlar ve ölçülebilir hedefler saptanması, performansların önceden belirlenmiş olan göstergeler doğrultusunda ölçülmesi ve bu sürecin izleme ve değerlendirmesinin yapılması amaçlanmaktadır

Bu kapsamda Okulumuz 2015-2019 dönemine ilişkin kalkınma planları ve programlarda yer alan politika ve hedefler doğrultusunda kaynaklarının etkili, ekonomik ve verimli bir şekilde elde edilmesi ve kullanılmasını, hesap verebilirliği ve saydamlığı sağlamak üzere okulumuz 2015-2019 Stratejik Planı'nı hazırlamıştır. Hazırlanan planın gerçekleşme durumlarının tespiti ve gerekli önlemlerin zamanında ve etkin biçimde alınabilmesi için okulumuz 2015-2019 Stratejik Planı İzleme ve Değerlendirme Modeli geliştirilmiştir.

İzleme, stratejik plan uygulamasının sistematik olarak takip edilmesi ve raporlanmasıdır. Değerlendirme ise, uygulama sonuçlarının amaç ve hedeflere kıyasla ölçülmesi ve söz konusu amaç ve hedeflerin tutarlılık ve uygunluğunun analizidir.

Okulumuz 2015-2019 Stratejik Planı İzleme ve Değerlendirme Modelinin çerçevesini;

1. Okulumuz 2015-2019 Stratejik Planı ve performans programlarında yer alan performans göstergelerinin gerekleşme durumlarının tespit edilmesi,
2. Performans göstergelerinin gerekleşme durumlarının hedeflerle kıyaslanması,
3. Sonuçların raporlanması ve paydaşlarla paylaşımı,
4. Gerekli tedbirlerin alınması,

süreçleri oluşturmaktadır.

Okulumuz 2015-2019 Stratejik Planı'nda yer alan performans göstergelerinin gerekleşme durumlarının tespiti yılda iki kez yapılacaktır. Yılın ilk altı aylık dönemini kapsayan birinci izleme kapsamında, Stratejik Planlama Üst kurulu tarafından harcama birimlerinden sorumlu oldukları göstergeler ile ilgili gerekleşme durumlarına ilişkin veriler toplanarak değerlendirilecektir. Göstergelerin gerekleşme durumları hakkında hazırlanan rapor üst yöneticiye sunulacak ve böylelikle göstergelerdeki yıllık hedeflere ulaşılmasını sağlamak üzere gerekli görülebilecek tedbirlerin alınması sağlanacaktır.

Yılın tamamını kapsayan ikinci izleme dâhilinde; Stratejik Planlama Üst kurulu tarafından harcama birimlerinden sorumlu oldukları göstergeler ile ilgili yılsonu gerekleşme durumlarına ait veriler toplanarak değerlendirilecektir. Yılsonu gerekleşme durumları, varsa gösterge hedeflerinden sapmalar ve bunların nedenleri üst yönetici başkanlığında harcama birim yöneticisi tarafından değerlendirilerek gerekli tedbirlerin alınması sağlanacaktır. Ayrıca, stratejik planın yıllık izleme ve değerlendirme raporu hazırlanarak paydaşlar ile paylaşılacaktır.



## İZLEME VE DEĞERLENDİRME

İzleme Değerlendirme Dönemi	Gerçekleştirilme Zamanı	İzleme Değerlendirme Dönemi Süreç Açıklaması	Zaman Kapsamı
Birinci İzleme-Değerlendirme Dönemi	Her yılın Temmuz ayı içerisinde	1-Stratejik Planlama Üst kurulu tarafından harcama birimlerinden sorumlu oldukları göstergeler ile ilgili gerçekleşme durumlarına ilişkin verilerin toplanarak değerlendirilmesi 2-Göstergelerin gerçekleşme durumları hakkında hazırlanan raporun üst yöneticiye sunulması	Ocak- Temmuz Dönemi
İkinci İzleme-Değerlendirme Dönemi	İzleyen yılın Ocak-Şubat ayları sonuna kadar	1. Strateji Geliştirme Birimi tarafından sorumlu oldukları göstergeler ile ilgili yılsonu gerçekleşme durumlarına ilişkin verilerin toplanması ve değerlendirilmesi. 2. Okul Yöneticisi başkanlığında yılsonu gerçekleştirmelerinin, gösterge hedeflerinden sapmaların ve sapma nedenlerin değerlendirilerek gerekli tedbirlerin alınması	Tüm yıl



**Tablo 25:Stratejik Plan İzleme Ve Değerlendirme Tablosu**



**GÜÇLÜ YÖNLER**

**ZAYIF YÖNLER**